



REMKO WLT

**Kabel-Fernbedienung
für WLT 20-60**

Ausgabe D - R07

Bedienung Technik

Original REMKO

REMKO - alles bärenstark.

Bedienungsanleitung

Vor Inbetriebnahme / Verwendung des Bauteiles ist diese Anleitung sorgfältig zu lesen!

Bei nicht bestimmungsgemäßer Verwendung oder eigenmächtigen Änderungen an der werkseitig gelieferten Ausführung erlischt jeglicher Anspruch auf Gewährleistung.



Inhalt

	Seite
Funktionsweise	4
Bedienung	4
Montageanweisung für das Fachpersonal	6
Technische Daten	7
Elektrisches Anschlußschema	7



Diese Betriebsanleitung muß immer in unmittelbarer Nähe des Aufstellungsortes, bzw. am Gerät aufbewahrt werden!



Funktionsweise

Die Kabel-Fernbedienung ist als Zubehör erhältlich. Sie dient zur Abfrage und Programmierung eines Kaltwasser- Wandgerätes WLT von einer entfernten Stelle aus.

Die elektrischen Anschlüsse sind durch autorisiertes Fachpersonal gemäß den einschlägigen Bestimmungen durchzuführen.

Für die Montage und den Betrieb sind die örtlichen Richtlinien und die Vorschriften der örtlichen Energieversorgungsunternehmen (EVU) zu beachten.



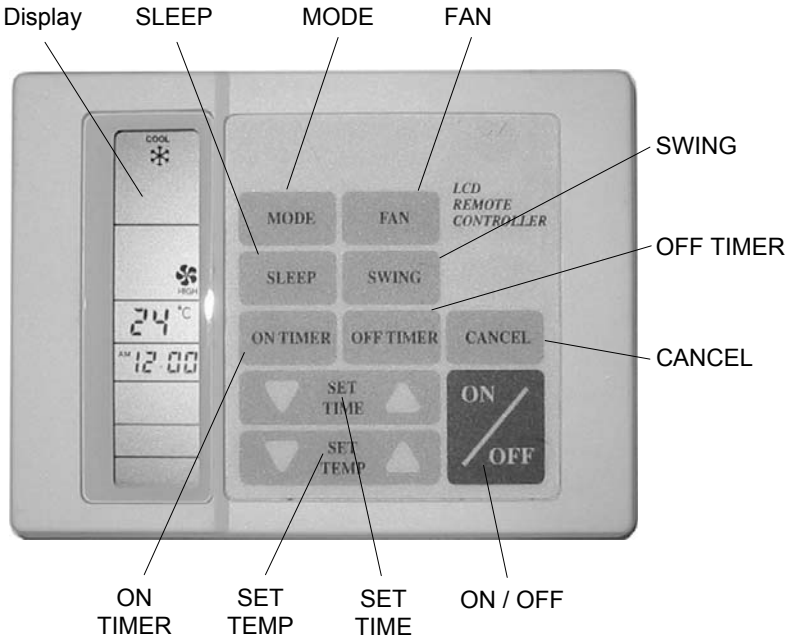
Vor allen Arbeiten am Gerät muß die Spannungsversorgung unterbrochen und gegen Wiedereinschalten gesichert werden!

Im Lieferumfang der Kabel-Fernbedienung befindet sich eine 10 m lange Steckerleitung.

Die Kabel-Fernbedienung ist an der gewünschten Stelle in einer Höhe von ca. 1,60 m und einer max. Distanz zur Deckenkassette von ca. 10 m zu montieren.

Die Verbindung zwischen der Kabel-Fernbedienung und dem Gerät erfolgt über die dreidradige Verbindungsleitung.

Bedienung



Die Funktionen der Tasten

- ON / OFF Taste** Zum Ein- oder Ausschalten des Gerätes betätigen Sie die Taste POWER. Der Betrieb wird durch das Aktivieren des Displays angezeigt.
- MODE Taste** Mit der Taste MODE kann zwischen den einzelnen Betriebsarten gewählt werden.
Es stehen 5 Betriebsarten zur Verfügung:
1. „AUTO“: Automatikbetrieb, *Wahl des Kühl- oder Heizmodus*
 2. „FAN“: Umluftbetrieb, *keine Kühl- oder Heizleistung*
 3. „COOL“: Kühlmodus, *vorwiegende Sommerbetriebsart*
 4. „DRY“: Entfeuchtungsmodus, *Sommer- und Winterbetriebsart*
 5. „HEAT“: Heizmodus, *vorwiegende Winterbetriebsart*
- FAN Taste** Mit der Taste FAN kann die Ventilator Drehzahl eingestellt werden. Es kann zwischen kleiner, mittlerer, hoher und automatischer Ventilator Drehzahl gewählt werden.
- SLEEP Taste** Nachtanhebung / Nachtabsenkung (Sleep- Funktion)
Durch Drücken der Tasten SLEEP wird die Raumtemperatur nach einer Stunde im Kühlbetrieb um 1 °C angehoben, im Heizbetrieb um 1 °C abgesenkt.
- SWING Taste** Der Swingbetrieb ermöglicht eine kontinuierliche, automatische Lamellenverstellung. Im eingeschalteten Zustand wird die Luft besser im Raum verteilt. Nach Betätigen der Taste SWING wechselt die Lamelle zwischen der arretierten Einstellung und oszillierenden Einstellung.
- ON TIMER Taste** Die ON Timer-Taste werden zur Programmierung einer Einschaltverzögerung verwendet. Durch Drücken kann die Zeit in einem Intervall von 30 Minuten programmiert werden. Ist die Zeit abgelaufen, schaltet sich das Gerät automatisch ein.
- OFF TIMER Taste** Die OFF Timer-Taste werden zur Programmierung einer Ausschaltverzögerung verwendet. Durch Drücken kann die Zeit in einem Intervall von 30 Minuten programmiert werden. Ist die Zeit abgelaufen, schaltet sich das Gerät automatisch aus.
- SET TEMP Taste** Diese Tasten ▼▲ ermöglichen die Einstellung der gewünschten Solltemperatur in 1°C Schritten. Im Umluftbetrieb ist diese Einstellung nicht möglich.
- SET TIME Taste** Durch längeres Drücken der Taste SET TIME ▼▲ kann die aktuelle Uhrzeit eingestellt werden.
- CANCEL Taste** Mit dieser Taste können die aktuell gesetzten Ein- oder Ausschalt-Timer gelöscht werden.

Montageanweisung für das Fachpersonal

1. Entfernen Sie die Montagerückwand von der Kabel-Fernbedienung (Abb. A).
2. Hebeln Sie dazu die Gehäusehälften an der Arretierung auf der rechten und linken Seite auseinander (Abb. B).
3. Montieren Sie nun die Gehäuserückwand am gewünschten Montageort in einer Höhe von ca. 1,60 m (Abb. C).
Achten Sie auf die korrekte Ausrichtung mit der Kabeleinführung oben.



Abb. A

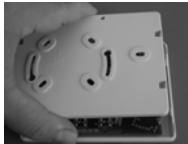


Abb. B

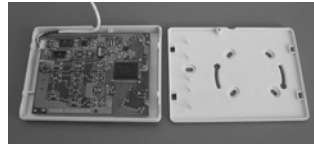
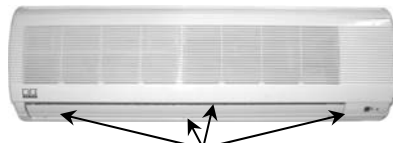


Abb. C

4. Arretieren Sie die Gehäusefront der Kabel-Fernbedienung in der Montage-rückwand.
Es darf keine mechanische Belastung auf die Platine erfolgen.

5. Verlegen Sie die dreiadrigte Steckerleitung zwischen dem Montageort der Kabel-Fernbedienung und der Platine des Innengerätes.
6. Achten Sie darauf, daß sich im Verlegungsbereich keine elektrischen Felder befinden.

7. Schalten Sie die Anlage spannungs-frei bevor Sie die Gehäusefront des Innengerätes demontieren.
Entfernen Sie die Befestigungs-schrauben und klappen die Gehäuse-front nach oben ab. Auf der rechten Seite wird die Steuerplatine zugäng-lich.



Befestigung der Gehäusefront

8. Führen Sie die Steckerleitung in das Innengerät ein.
9. Entfernen Sie den Stecker der Emp-fangsplatine und verbinden Sie den Stecker der Kabel-Fernbedienung in diesem Steckplatz der Platine.
Die Funktionen auf der Infrarot-Fernbedienung sind nicht mehr möglich.



Demontage des Steckers der IR-Empfangsplatine



Montage des Steckers der Kabel- FB

10. Führen Sie nach erfolgter Montage einen Test aller Funktionen der Kabel-Fernbedienung durch.
11. Bauen Sie das Gerät wieder zusammen.

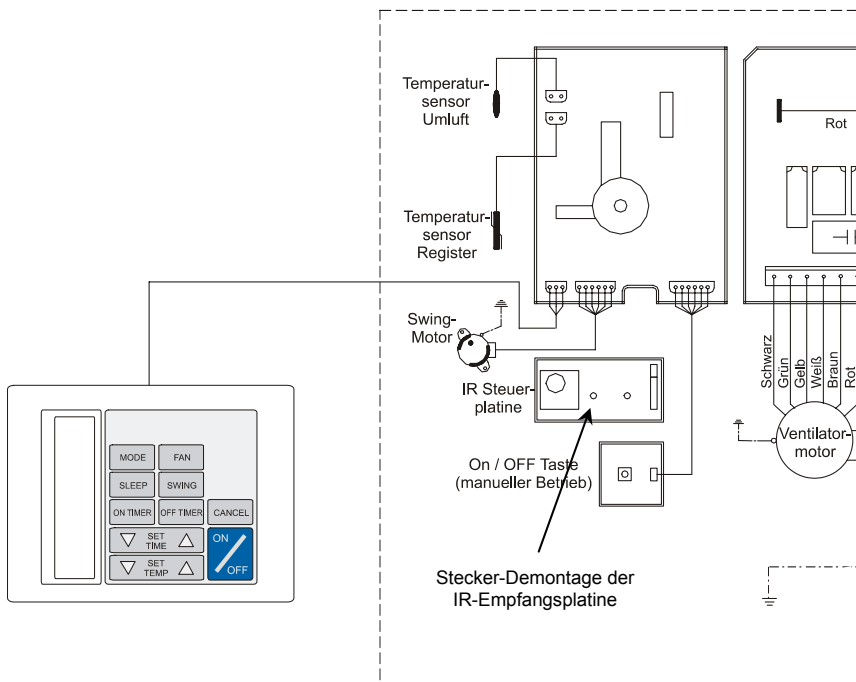
Technische Daten

		Kabel-Fernbedienung für WLT 20-60	
Betriebsbereich	°C / % r. F.	+10 bis +40 / 30 bis 80	
Schutzart		IP 30	
Steckerleitung, Länge	mm	10000	
Abmessungen	Höhe	mm	90
	Breite	mm	120
	Tiefe	mm	15
EDV Nr.:	mm	1611701	

Konstruktionsänderungen, die dem technischen Fortschritt dienen, bleiben uns vorbehalten

Elektrisches Anschlußschema der Kabel- Fernbedienung

Anschluß WLT 20-60



REMKO GmbH & Co. KG
Klima- und Wärmetechnik

32791 Lage, Im Seelenkamp 12

32777 Lage, Postfach 1827

Telefon +49 5232 606-0

Telefax +49 5232 606-260

E-Mail info@remko.de

Internet www.remko.de