

**REMKO RK 15 / RK 25**

**Trockensauger**

**REMKO RK 40 / RK 50 / RK 70**

**Trocken- und Wassersauger**



**Bedienung**

**Technik**

**Ersatzteile**



# Betriebsanleitung


## Trockensauger RK 15 / RK 25


## Trocken- und Wassersauger RK 40 / RK 50 / RK 70

### Sicherheitshinweise

Beachten Sie unbedingt die folgenden Hinweise um Personen und Sachen vor Schäden zu schützen.

- ◇ Prüfen Sie vor dem Einschalten des Gerätes, ob die Netzspannung mit der auf dem Typenschild angegebenen Spannung übereinstimmt.
- ◇ Prüfen Sie, ob das Netz mit einer Sicherung von mindestens 10A Nennstrom (16A bei RK 70) abgesichert ist.
- ◇ Beschädigen Sie die Netzanschlußleitung nicht durch Überfahren oder Quetschen.
- ◇ Prüfen Sie die Netzanschlußleitung regelmäßig auf Anzeichen einer Schädigung oder Alterung.
- ◇ Benutzen Sie das Gerät nicht, falls der Zustand der Netzanschlußleitung nicht einwandfrei ist.
- ◇ Verwenden Sie bei einem Austausch der Netzanschlußleitung nur Leitungen des Typ HO5VV-F 2x0.75 mm<sup>2</sup> (RK 70 2x1 mm<sup>2</sup>).
- ◇ Ziehen Sie vor der Wartung bzw. Pflege des Gerätes den Netzstecker aus der Steckdose.
- ◇ Setzen Sie das Gerät nicht zum Absaugen gesundheitsgefährdender Stäube ein.
- ◇ Betreiben Sie das Gerät nicht in explosionsgefährdeten Räumen.
- ◇ Saugen Sie keine explosiven Materialien, starke Säuren oder Lösungsmittel auf.

 **Bei unsachgemäßen oder nicht bestimmungsgemäßen Gebrauch erlischt jeglicher Anspruch auf Gewährleistung.**

 **Beim Saugen von stark verschmutzter Flüssigkeiten wie Bohr- oder Sägeschlamm ist zur Vermeidung von Turbinenschäden ein Vorabscheider erforderlich.**

### Inbetriebnahme

Führen Sie zur Inbetriebnahme des Gerätes die folgenden Schritte durch.


1. Stecken Sie das Handrohr und das Saugzubehör für den jeweiligen Einsatz zusammen.
2. Verbinden Sie den Saugschlauch mit dem Behälter.
3. Verbinden Sie die Netzanschlußleitung mit einer Steckdose.
4. Schalten Sie mit dem Betriebsschalter am Motorkopf das Gerät ein.
5. Schalten Sie beim RK 70, je nach Bedarf, zusätzlich die zweite Leistungsstufe ein.

### Trockensaugen

1. Lösen Sie die seitlichen Klammern des Behälters und nehmen Sie den Motorkopf ab.
2. Entleeren Sie den Behälter bei Bedarf.
3. Trocknen Sie den Behälter, falls dieser innen feucht ist.
4. Setzen Sie den Allschmutzfilter ein.
5. Achten Sie beim RK 15 darauf, daß der Pfeil auf dem Allschmutzfilter in Richtung Behälteranschluß zeigt.
6. Setzen Sie zum Saugen von Feinstaub einen zusätzlichen Feinstaub-Papierfilter (beim RK 15 eine Filtertüte) ein.  
*Als Sonderzubehör erhältlich.*

### Naßsaugen (RK 40 / RK 50 / RK 70)

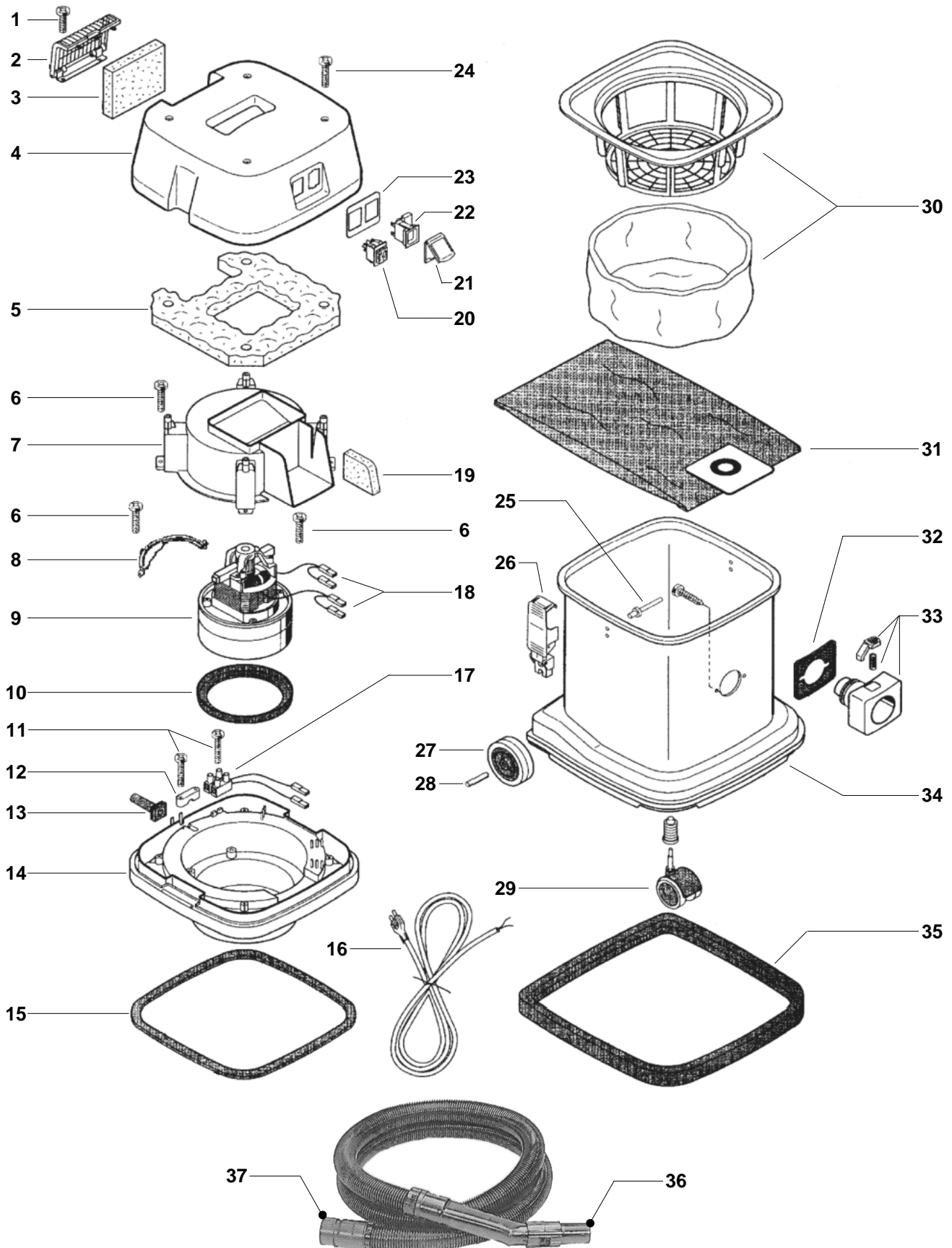
1. Lösen Sie die seitlichen Klammern des Behälters und nehmen Sie den Motorkopf ab.
2. Entfernen Sie den Allschmutzfilter und eventuell den Feinstaub-Papierfilter bzw. die Filtertüte.
3. Entfernen Sie Trockensauggut aus dem Behälter.
4. Setzen Sie grundsätzlich einen Einhängenfilter ein.  
*Einhängenfilter sind als Sonderzubehör erhältlich.*
5. Entleeren Sie nach Beendigung der Arbeit immer sofort den Behälter.
6. Wischen Sie den Behälter nach der Entleerung mit einem trockenen Lappen nach.
7. Beachten Sie, daß beim Erreichen des zulässigen Füllstandes ein eingebautes Schwimmerventil den Luftstrom unterbricht.  
*Das Gerät hat keine Saugkraft mehr und muß entleert werden.*

 **Das Schwimmerventil spricht nicht auf Schaum an. Aus diesen Grund muß bei starker Schaumbildung ein Entschäumungsmittel in den Behälter eingebracht werden.**

### Wartung

- ◇ Befreien Sie nach jeder Entleerung des Behälters den Allschmutzfilter durch intensives Abklopfen bzw. Ausblasen mit Druckluft von anhaftenden Schmutz.
- ◇ Erneuern Sie den Allschmutzfilter, je nach Einsatz des Gerätes, alle 1 bis 2 Jahre.

# RK 15



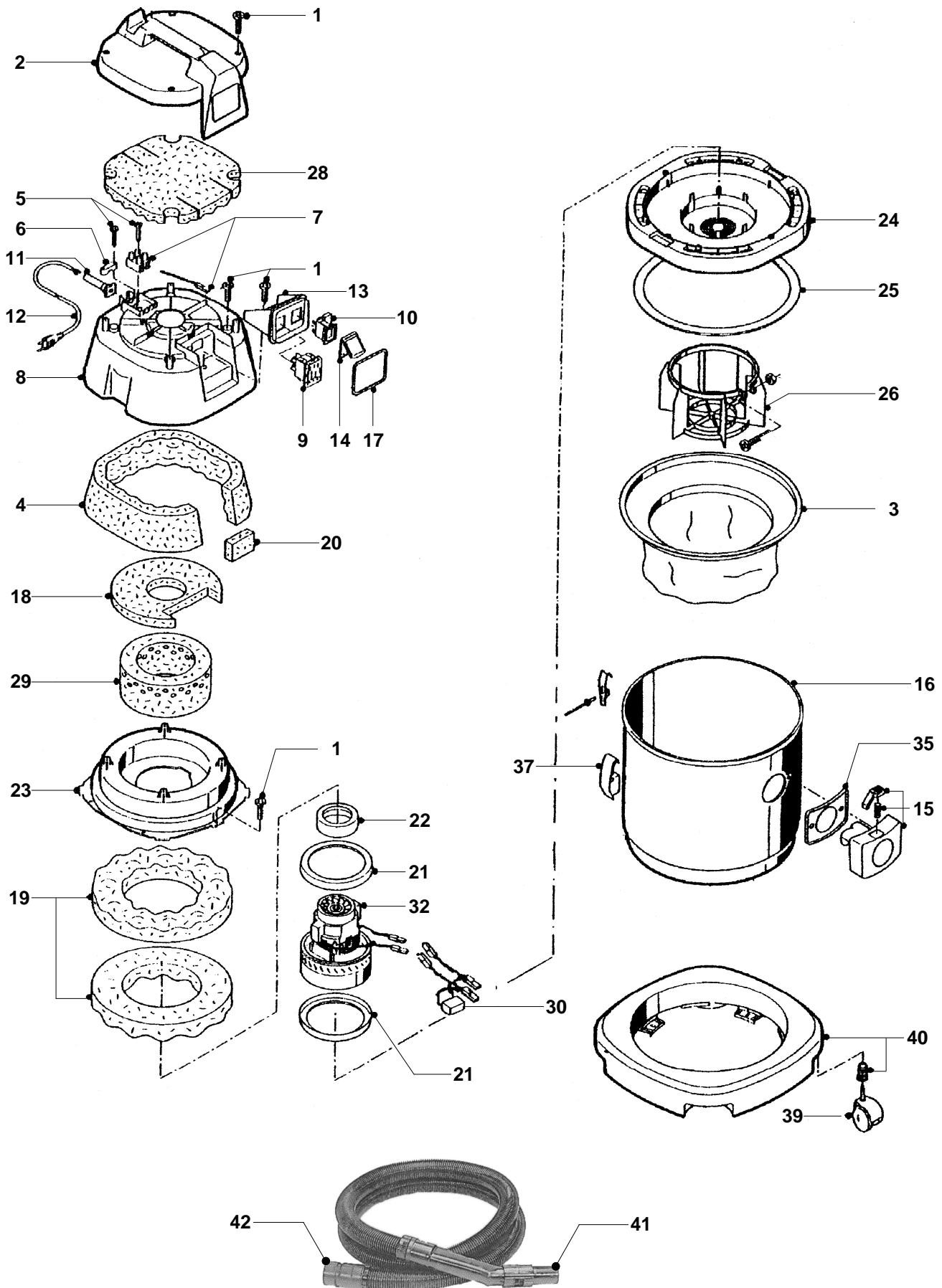
Maß- und Konstruktionsänderungen, die dem technischen Fortschritt dienen, bleiben uns vorbehalten

# Ersatzteilliste RK 15

Fig. Nr.	Bezeichnung	EDV-Nr.
1	Schraube	————
2	Abdeckgitter für Feinfilter	1104600
3	Feinfilter	1104612
4	Abdeckhaube	1104601
5	Schalldämpfer	1104602
6	Schraube	————
7	Luftumlenkscheibe	1104603
8	Motorhalterung	1104613
9	Turbine mit Motor	1104604
10	Motordichtung	1104605
11	Schraube	————
12	Klemmbrücke	1104102
13	Kabelknickschutz	1104614
14	Turbinenträger	1104606
15	Dichtung Turbinenträger	1104607
16	Kabel mit Stecker	1104108
17	Klemmleiste, 2 polig mit Anschlußleitung	1104615
18	Anschlußleitung für Motor	————
19	Schutzabdeckung	————
20	Schalter, 2-polig mit Kappe	1104105
21	Steckdosendeckel	1104157
22	Steckdose mit Kondensator	1104106
23	Abdeckschild für Schaltfläche	————
24	Schraube	————
25	Niete	————
26	Spannverschluß	1104616
27	Rad	1104608
28	Radbolzen hinten	1104609
29	Lenkrolle	1104167
30	Allschmutzfilter kpl.	1330050
31	Filtertüten, 10 Stück	1304119
32	Dichtung für Saugstutzen	1104611
33	Saugstutzen kpl.	1104610
34	Kunststoffkessel mit Stoßring	1104617
35	Stoßring	1104618
36	Krümmern, handrohrseitig	1336023
37	Stutzen, kesselseitig	1336032
o. Abb.	Antriebsriemen für Elektrobürste	1104620

Bei Ersatzteilbestellung neben der EDV-Nr. bitte immer auch die Gerätenummer (s. Typenschild) angeben!

# RK 25



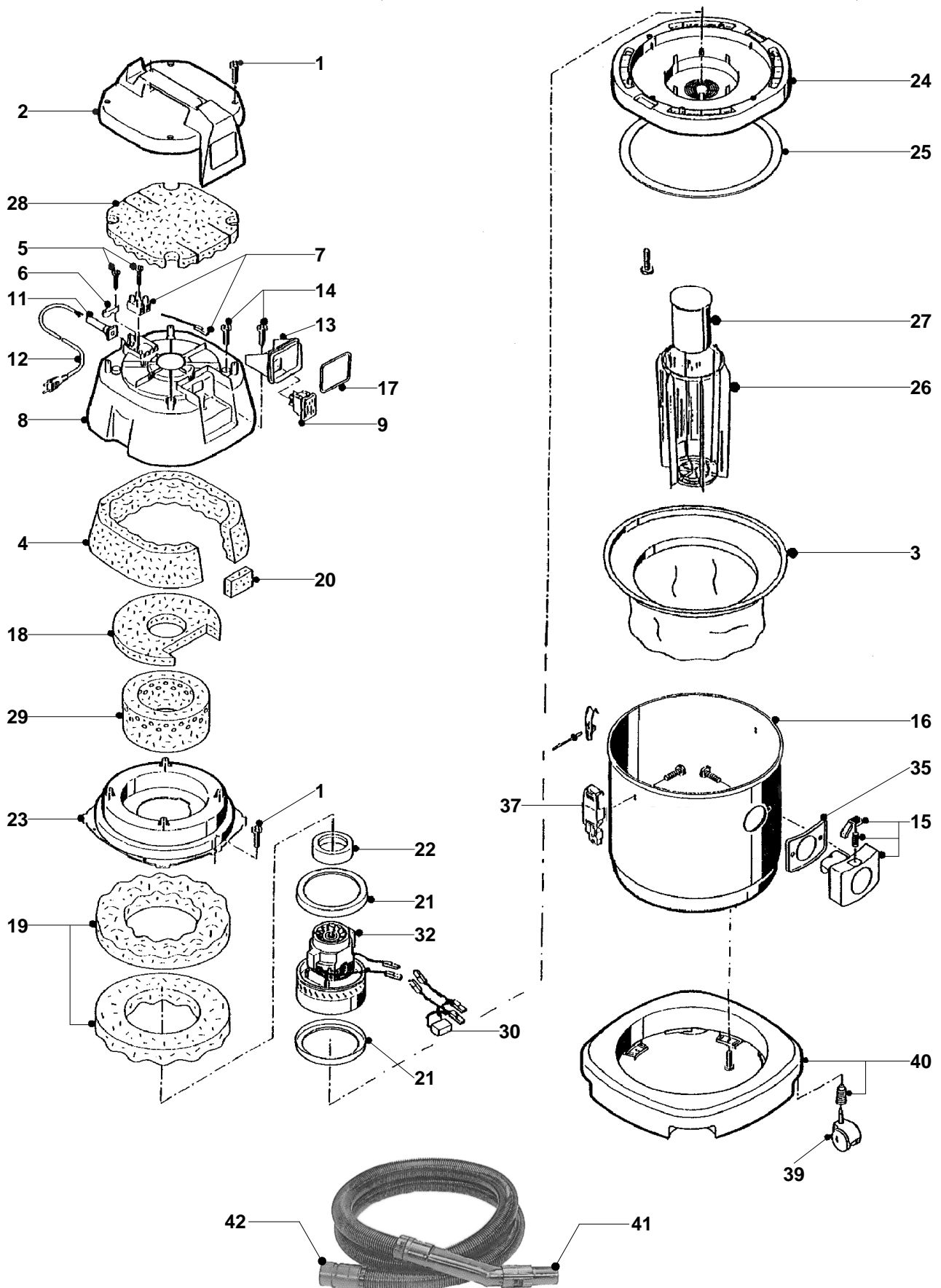
Maß- und Konstruktionsänderungen, die dem technischen Fortschritt dienen, bleiben uns vorbehalten

## Ersatzteilliste RK 25

Fig. Nr.	Bezeichnung	EDV-Nr.
1	Schraube	_____
2	Abdeckhaube	1104152
3	Allschmutzfilter	1330000
4	Motordämmring	1104154
5	Schraube	_____
6	Klemmbrücke	1104102
7	Klemmleiste, 2 polig mit Anschlußleitung	1104103
8	Turbinendeckel	1104155
9	Schalter, 2-polig mit Kappe	1104105
10	Steckdose mit Kondensator	1104106
11	Kabelknickschutz	1104107
12	Kabel mit Stecker	1104108
13	Schaltergehäuse	1104156
14	Steckdosendeckel	1104157
15	Saugstutzen kpl.	1104109
16	Saugerkessel	1104110
17	Dichtung für Schaltergehäuse	1104158
18	Schalldämpfer	1104159
19	Dämmring	1104160
20	Verbindungsstück	1104161
21	Motordichtung	1104112
22	Dichtung	1104162
23	Luftumlenkscheibe	1104163
24	Turbinenträger	1104164
25	Dichtung für Turbinenträger	1104114
26	Schwimmerkorb	1104115
28	Schalldämpfer	1104165
29	Turbinendämmring	1104166
30	Kondensator	1104134
32	Turbine mit Motor	1104119
35	Dichtung für Saugstutzen	1104120
37	Spannverschluß	1104121
39	Lenkrolle	1104167
40	Tragring, 1-teilig	1104168
41	Krümmern, handrohrseitig	1336023
42	Stutzen, kesselseitig	1336022
o. Abb.	Antriebsriemen für Elektrobürste	1104620
"	Kohlebürsten (Satz)	1104621
"	Kohlebürsten (Satz) -neue Ausführung-	1104622

Bei Ersatzteilbestellung neben der EDV-Nr. bitte immer auch die Gerätenummer (s. Typenschild) angeben!

# RK 40



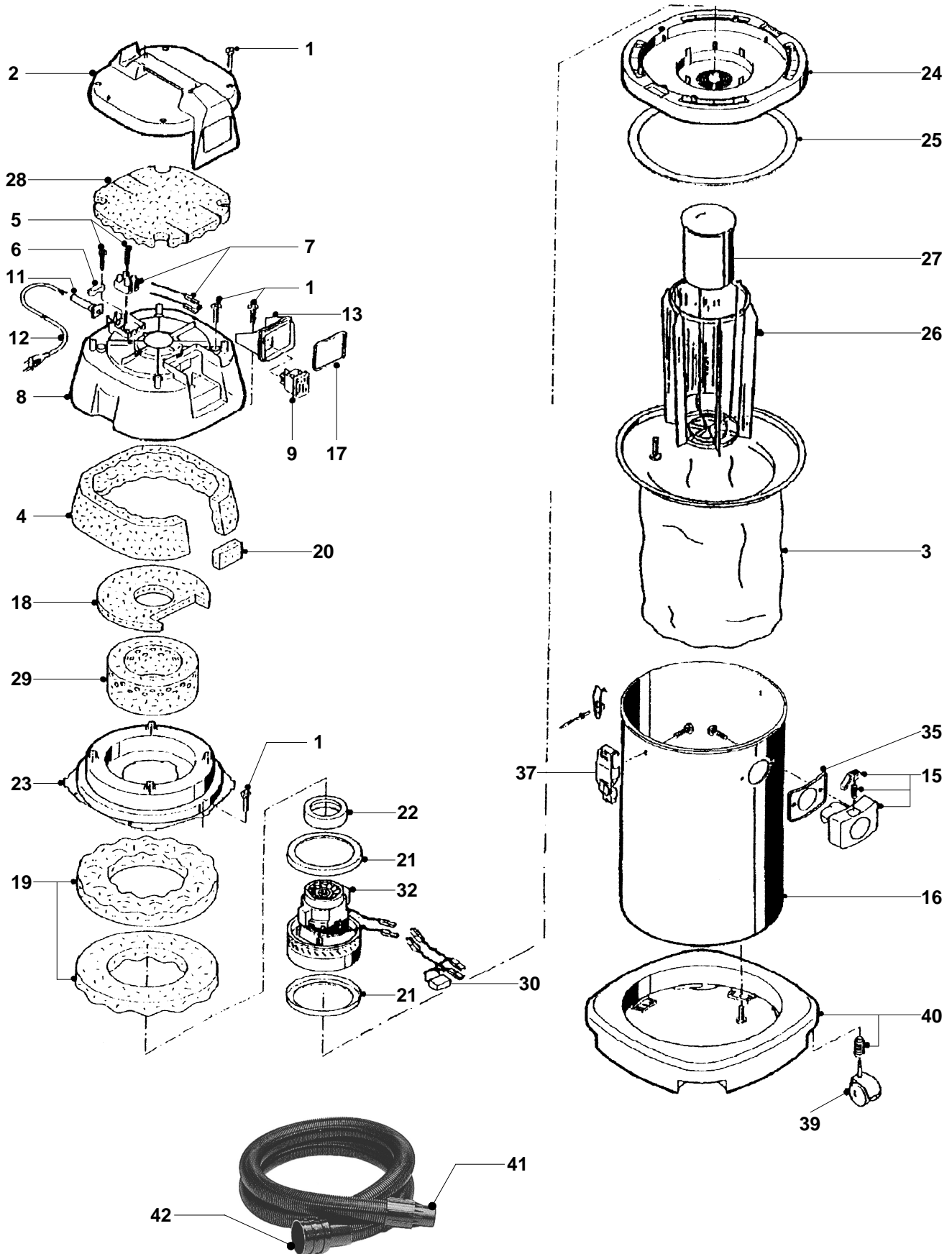
Maß- und Konstruktionsänderungen, die dem technischen Fortschritt dienen, bleiben uns vorbehalten

## Ersatzteilliste RK 40

Fig. Nr.	Bezeichnung	EDV-Nr.
1	Schraube	————
2	Abdeckhaube	1104152
3	Allschmutzfilter	1320050
4	Motordämmring	1104154
5	Schraube	————
6	Klemmbrücke	1104102
7	Klemmleiste, 2 polig mit Anschlußleitung	1104103
8	Turbinendeckel	1104155
9	Schalter, 2-polig mit Kappe	1104105
11	Kabelknickschutz	1104107
12	Kabel mit Stecker	1104108
13	Schaltergehäuse	1104169
15	Saugstutzen kpl.	1104109
16	Saugerkessel	1104110
17	Dichtung für Schaltergehäuse	1104158
18	Schalldämpfer	1104159
19	Dämmring	1104160
20	Verbindungsstück	1104161
21	Motordichtung	1104112
22	Dichtung	1104162
23	Luftumlenkscheibe	1104163
24	Turbinenträger	1104164
25	Dichtung für Turbinenträger	1104114
26	Schwimmerkorb	1104170
27	Schwimmer	1104127
28	Schalldämpfer	1104165
29	Turbinendämmring	1104166
30	Kondensator	1104134
32	Turbine mit Motor	1104119
35	Dichtung für Saugstutzen	1104120
37	Spannverschluß	1104121
39	Lenkrolle	1104167
40	Tragring, 1-teilig	1104168
41	Krümmmer, handrohrseitig	1336023
42	Stutzen, kesselseitig	1336022
o. Abb.	Ersatz-Wassersauglippe (Satz)	1340033
"	Kohlebürsten (Satz)	1104621
"	Kohlebürsten (Satz) -neue Ausführung-	1104622

Bei Ersatzteilbestellung neben der EDV-Nr. bitte immer auch die Gerätenummer (s. Typenschild) angeben!

# RK 50



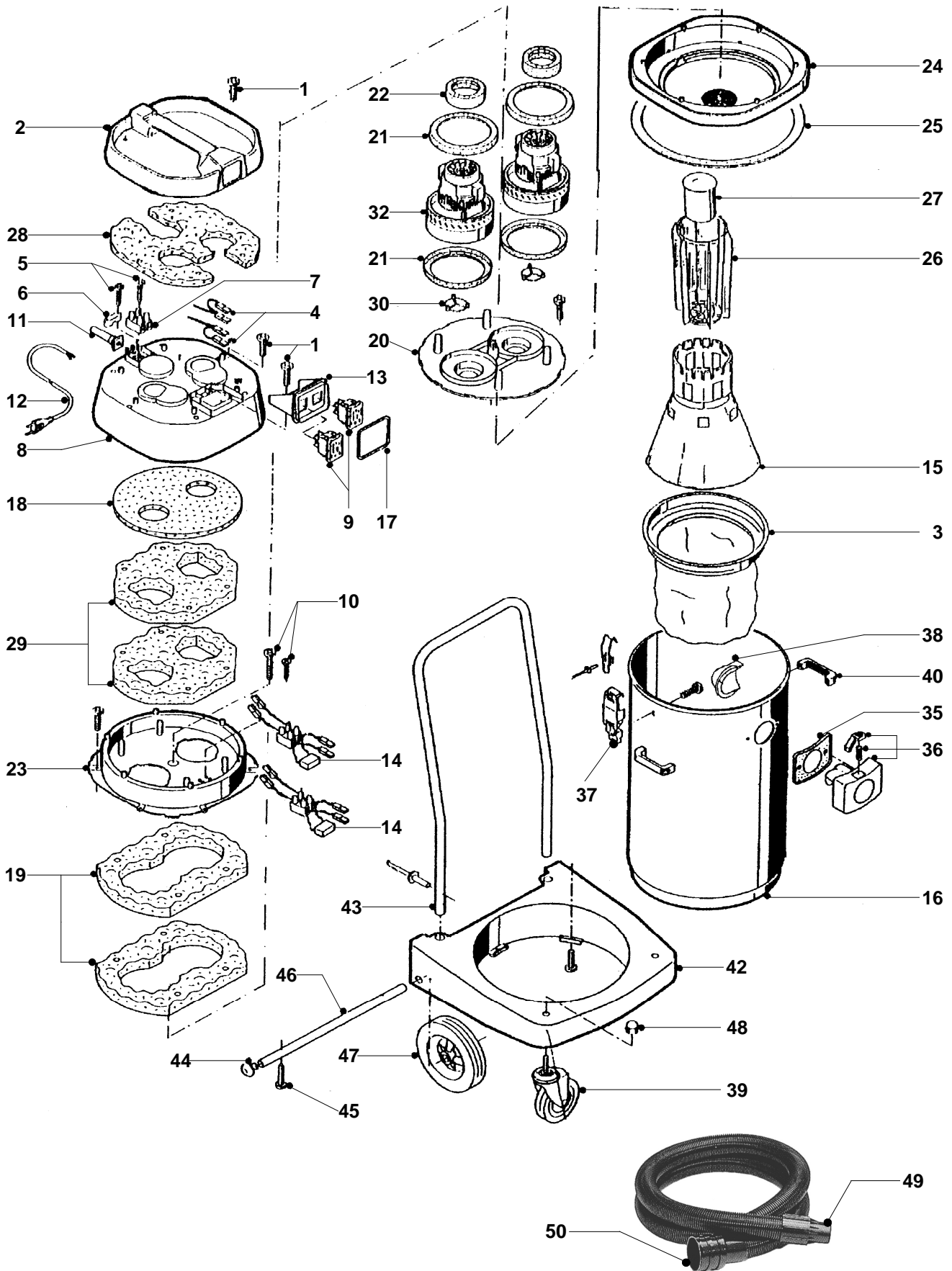
Maß- und Konstruktionsänderungen, die dem technischen Fortschritt dienen, bleiben uns vorbehalten

## Ersatzteilliste RK 50

Fig. Nr.	Bezeichnung	EDV-Nr.
1	Schraube	————
2	Abdeckhaube	1104152
3	Allschmutzfilter	1320000
4	Motordämmring	1104154
5	Schraube	————
6	Klemmbrücke	1104102
7	Klemmleiste, 2 polig mit Anschlußleitung	1104103
8	Turbinendeckel	1104155
9	Schalter, 2-polig mit Kappe	1104105
11	Kabelknickschutz	1104107
12	Kabel mit Stecker	1104108
13	Schaltergehäuse	1104169
15	Saugstutzen kpl.	1104109
16	Saugerkessel	1104125
17	Dichtung für Schaltergehäuse	1104158
18	Schalldämpfer	1104159
19	Dämmring	1104160
20	Verbindungsstück	1104161
21	Motordichtung	1104112
22	Dichtung	1104162
23	Luftumlenkscheibe	1104163
24	Turbinenträger	1104164
25	Dichtung für Turbinenträger	1104114
26	Schwimmerkorb	1104126
27	Schwimmer	1104127
28	Schalldämpfer	1104165
29	Turbinendämmring	1104166
30	Kondensator	1104134
32	Turbine mit Motor	1104119
35	Dichtung für Saugstutzen	1104120
37	Spannverschluß	1104121
39	Lenkrolle	1104167
40	Tragring, 1-teilig	1104168
41	Muffe, handrohrseitig	1336026
42	Stutzen, kesselseitig	1336025
o. Abb.	Ersatz-Wassersauglippe (Satz)	1340031
"	Ersatz-Bürstenkranz	1340041
"	Kohlebürsten (Satz)	1104621
"	Kohlebürsten (Satz) -neue Ausführung-	1104622

Bei Ersatzteilbestellung neben der EDV-Nr. bitte immer auch die Gerätenummer (s. Typenschild) angeben!

# RK 70



Maß- und Konstruktionsänderungen, die dem technischen Fortschritt dienen, bleiben uns vorbehalten

# Ersatzteilliste RK 70

Fig. Nr.	Bezeichnung	EDV-Nr.
1	Schraube	————
2	Abdeckhaube	1104191
3	Allschmutzfilter	1310000
4	Verbindungsleitung	————
6	Klemmbrücke	1104102
7	Klemmleiste, 2 polig	————
8	Turbinendeckel	1104173
9	Schalter, 2-polig mit Kappe	1104105
10	Schraube	————
11	Kabelknickschutz	1104107
12	Kabel mit Stecker	1104108
13	Schaltergehäuse	1104156
14	Kondensator	1104134
15	Abstandshalter	1104623
16	Saugerkessel	1104192
17	Dichtung für Schaltergehäuse	1104158
18	Schalldämpfer	1104176
19	Dämmring	1104177
20	Einsatz für Turbinenträger	1104178
21	Motordichtung	1104112
22	Dichtung	1104162
23	Luftumlenkscheibe	1104179
24	Turbinenträger	1104180
25	Dichtung für Turbinenträger	1104141
26	Schwimmerkorb	1104181
27	Schwimmer	1104127
28	Schalldämpfer	1104182
29	Turbinendämmring	1104183
30	Ventil	1104148
32	Turbine mit Motor	1104119
35	Dichtung für Saugstutzen	1104195
36	Saugstutzen kpl.	1104194
37	Spannverschluß	1104121
38	Kesselstutzen	1104196
39	Lenkrolle	1104138
40	Transportgriff	1104129
42	Tragring	1104137
43	Lenkbügel	1104144
44	Radabdeckkappe	1104145
45	Schraube	————
46	Achse	1104146
47	Rad	1104147
48	Hutmutter	————
49	Muffe, handrohrseitig	1336031
50	Stutzen, kesselseitig	1336029
o. Abb.	Ersatz-Wassersauglippe (Satz)	1340034
"	Ersatz-Bürstenstreifen (Satz)	1340042
"	Rad für Wassersaugdüse	1104624
"	Rad mit Höhenverstellung kpl.	1104625
"	Kohlebürsten (Satz)	1104621
"	Kohlebürsten (Satz) -neue Ausführung-	1104622
"	Entleerungsschlauch	1104187
"	Schlauchverschluß kpl.	1104188
"	Anschluß für Entleerungsschlauch	1104189
"	Schlauchhalterung	1104193
"	Entleerungsschlauch, kpl. mit Anschlüssen	1104190

Bei Ersatzteilbestellung neben der EDV-Nr. bitte immer auch die Gerätenummer (s. Typenschild) angeben!

# Informationen zum Sonderzubehör

## Trockensauger RK 15 / RK 25

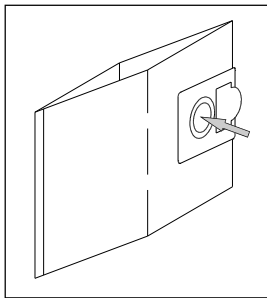
## Trocken- und Wassersauger RK 40 / RK 50 / RK 70

Es ist wiederholt vorgekommen, daß bei der Bestellung von Ersatzteilen für REMKO Trocken und Trocken-Wassersauger Mißverständnisse auftraten.

Verwechselt wurden unter anderem Filtertüten und Feinstaub-Papierfilter.

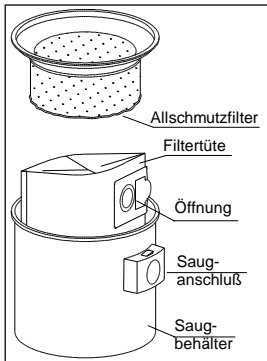
Beachten Sie bitte die folgenden Informationen.

### Filtertüten



Filtertüten sind allseitig geschlossene Papierbehälter für den Trockeneinsatz, die im Saugbehälter innen auf den Sauganschluß gesteckt werden. Sie sind zur einmaligen Verwendung bestimmt, verschließbar und müssen im gefüllten Zustand ordnungsgemäß entsorgt werden.

### Einsetzen der Filtertüten



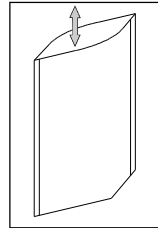
1. Demontieren Sie das komplette Oberteil sowie den Allschmutzfilter.
2. Ziehen Sie die Filtertüte etwas auseinander und schieben Sie sie mit der Öffnung von innen auf den Saugstutzen.
3. Beachten Sie, das bei dem Typ RK 40 die Filtertüten waagrecht (Abb.) und bei RK 15/25 und 50 senkrecht (o. Abb.) montiert werden.
4. Montieren Sie den gesäuberten Allschmutzfilter und das Oberteil wieder.

EDV-Nr. für 10er-Pack:

RK 15            1304119,  
RK 25/40/50 1304125,

Eine Verwendung im **RK 70** ist nicht möglich!

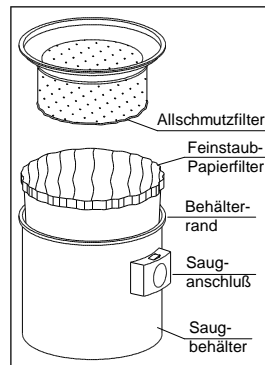
### Feinstaub-Papierfilter



Feinstaub-Papierfilter sind nach oben offene Papiersäcke für den Trockeneinsatz, die in den Saugbehälter eingesetzt werden.

Sie dienen zur zusätzlichen Filterung und sind über einen längeren Zeitraum einsetzbar. Das Sauggut wird im Behälter gesammelt und nicht im Feinstaub-Papierfilter.

### Einsetzen des Feinstaub-Papierfilters



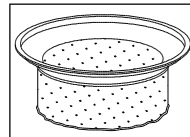
1. Demontieren Sie das komplette Oberteil sowie den Allschmutzfilter.
2. Ziehen Sie den Feinstaub-Papierfilter auseinander und setzen Sie ihn in den Saugbehälter ein.
3. Krepeln Sie den oberen Rand ca. 2 cm um und ziehen Sie ihn über den Behälterrand.
4. Montieren Sie den gesäuberten Allschmutzfilter und das Oberteil wieder.

EDV-Nr. für 10er-Pack:

RK 25/40    1304120  
RK 50        1304121  
RK 70        1304122

Eine Verwendung im **RK 15** ist nicht möglich!

### Allschmutzfilter



Allschmutzfilter sind großvolumige Gewebefilter für den Trockeneinsatz. Sie dienen zum Schutz der Saugturbinen und sind serienmäßig in allen RK-Geräten vorhanden.

Beim Naßbetrieb müssen sie durch einen Einhängfilter aus Nylon (Zubehör) ersetzt werden. Die Allschmutzfilter können gereinigt (möglichst trocken) und wieder verwendet werden.

Erneuern Sie den Allschmutzfilter, je nach Einsatz des Gerätes, alle 1 bis 2 Jahre.

EDV-Nr. :

RK 15    1330050    RK 25    1330000  
RK 40    1320050    RK 50    1320000  
RK 70    1310000



**REMKO GmbH & Co. KG**

Klima- und Wärmetechnik

D-32791 Lage • Im Seelenkamp 12

D-32777 Lage • Postfach 1827

Telefon (0 52 32) 606 - 0

Telefax (0 52 32) 606260