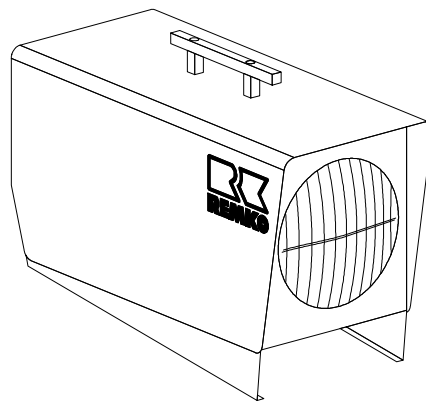


REMKO ELT / ELT E

Elektro - Heizautomaten



Bedienung
Technik
Ersatzteile

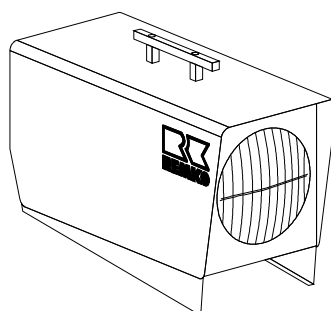
Betriebsanleitung

Vor Inbetriebnahme / Verwendung des Gerätes ist diese Anleitung sorgfältig zu lesen!

Bei nicht bestimmungsgemäßer Verwendung, Aufstellung, Wartung etc. oder eigenmächtigen Änderungen an der werkseitig gelieferten Geräteausführung erlischt jeglicher Gewährleistungsanspruch.
Änderungen vorbehalten!

Ortsveränderliche Elektro-Heizautomaten

CE



Inhalt	Seite	Inhalt	Seite
Sicherheitshinweise	4	Gerätedarstellung ELT 3-2 / 3-2 E	7
Gerätebeschreibung	4	Ersatzteilliste ELT 3-2 / 3-2 E	7
Inbetriebnahme	4	Gerätedarstellung ELT 10-6 / 10-6 E	8
Außerbetriebnahme	5	Ersatzteilliste ELT 10-6 / 10-6 E	8
Pflege und Wartung	5	Gerätedarstellung ELT 18-9 / 18-9 E	9
Störungsbeseitigung	6	Ersatzteilliste ELT 18-9 / 18-9 E	9
Kundendienst und Gewährleistung	6	Elektrisches Anschlußschema	10
Technische Daten	6	Wartungs- und Pflegeprotokoll	11




Diese Betriebsanleitung muß immer in unmittelbarer Nähe des Aufstellungsortes bzw. am Gerät aufbewahrt werden!



Sicherheitshinweise

Beachten Sie unbedingt die folgenden Hinweise.

- ◇ Die mit der Bedienung der Geräte beauftragten Personen haben die Geräte vor Arbeitsbeginn auf augenfällige Mängel an den Bedienungs- und Sicherheitseinrichtungen sowie auf das Vorhandensein und die Funktion der Schutzeinrichtungen zu überprüfen. *Werden Mängel festgestellt, ist der Aufsichtführende zu verständigen.*
- ◇ Bei Mängeln, die die Betriebssicherheit der Geräte gefährden, ist deren Betrieb umgehend einzustellen!
- ◇ Beim Einsatz der Geräte müssen die jeweiligen örtlichen Vorschriften sowie die entsprechenden elektrischen Absicherungen beachtet werden.
- ◇ Auf Sicherheitsabstände zu brennbaren Gegenständen achten!
- ◇ Ein freier Luftansaug und Luftausblas muß immer gewährleistet sein.
- ◇ Der Luftausblas darf nicht verengt oder mit Rohr- oder Schlauchleitungen versehen werden.
- ◇ Niemals fremde Gegenstände in die Geräte stecken.
- ◇ Die Geräte dürfen während des Betriebes nicht abgedeckt werden.
- ◇ Die Geräte dürfen nicht in der Nähe von Badewannen, Duschen, Schwimmbecken etc. betrieben werden.
- ◇ Die Geräte dürfen nicht unmittelbar unter einer Wandsteckdose betrieben werden.
- ◇ Die Geräte dürfen keinem direkten Wasserstrahl ausgesetzt werden.
- ◇ Niemals Wasser in das Innere der Geräte eindringen lassen.
- ◇ Die Geräte dürfen nicht in explosionsgefährdeten Räumen betrieben werden.
- ◇ Alle Elektrokabel der Geräte sind vor Beschädigungen, auch durch Tiere, zu schützen.

 **Verlängerungen des Anschlußkabels dürfen nur durch autorisiertes Elektro-Fachpersonal unter Beachtung von Geräteleistung, Kabellänge und Berücksichtigung der örtlichen Verwendung ausgeführt werden.**

Gerätebeschreibung

Die Geräte werden mit elektrischer Energie betrieben und sind für einen vollautomatischen, universellen und problemlosen Einsatz konzipiert.

Die Geräte sind mit gekapselten elektrischen Heizwiderständen, geräusch- und wartungsarmen Axialventilatoren, Sicherheits- und Nachkühlthermostaten, Raumthermostatsteckdose und Anschlußkabel mit Stecker ausgerüstet.

Die Geräte entsprechen den grundlegenden Sicherheits- und Gesundheitsanforderungen der einschlägigen EU- Bestimmungen.

Die Geräte sind einfach zu bedienen und betriebssicher.

Verwendungszweck

- ◇ Trocknen von Neubauten, Punktbeheizen von Arbeitsstellen im Freien oder in nicht feuergefährdeten Hallen und Fabrikationsräumen.
- ◇ Ständiges oder vorübergehendes Beheizen von Räumen.
- ◇ Enteisen von Maschinen, Fahrzeugen und nicht brennbaren Lagergütern, bei Einhaltung der entsprechenden Sicherheitsabstände.

Arbeitsweise


Alle Geräte können in der entsprechenden Schalterstellung zur Lufterwärmung oder Luftumwälzung genutzt werden.

Die Geräte **ELT 3-2** werden ausschließlich in einer Heizstufe betrieben und verfügen über einen 2-stufigen Betriebsschalter.

Bei den Geräten **ELT 10-6** und **ELT 18-9** kann die Heizleistung in 3 Stufen eingestellt werden.

Um eine konstante Raumtemperatur zu gewährleisten, können alle Geräte mit einem steckerfertigen Raumthermostat (Zubehör) betrieben werden. Der Thermostat schaltet bei Erreichen der eingestellten Temperatur den Heizbetrieb aus und bei Unterschreiten der eingestellten Temperatur wieder ein.

Nach Abschalten der Geräte über den Betriebsschalter oder durch den Raumthermostaten läuft der Zuluftventilator zur Abkühlung der Heizwiderstände eine gewisse Zeit nach und schaltet selbsttätig aus.

 **Der Elektroanschluß der Geräte muß nach VDE 0100 § 55 über einen besonderen Speisepunkt mit Fehlerstromschutzschalter erfolgen.**

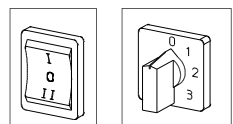
Inbetriebnahme

Mit der Bedienung und Überwachung der Geräte ist eine Person zu beauftragen, die über den entsprechenden Umgang mit dem Gerät ausreichend belehrt wurde.

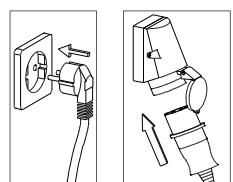
1. Prüfen Sie die Netzspannung auf Übereinstimmung mit der Gerätespannung
ELT 3-2 1 ~ 50 Hz 230
ELT 10-6 und ELT 18-9 3 N ~ 50 Hz 400/230

ELT 3-2 ELT 10-6
 ELT 18-9

2. Schalten Sie den Betriebsschalter in Stellung „0“.

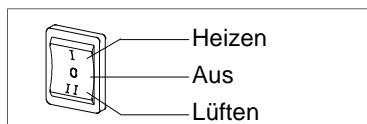


3. Verbinden Sie den Stecker des Gerätes mit einer ordnungsgemäß installierten Netzsteckdose.

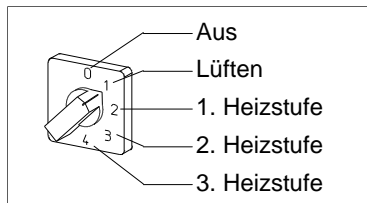


Schalterstellungen

Betriebsschalter
ELT 3-2



Betriebsschalter
ELT 10-6
ELT 18-9



Lüften

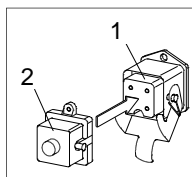
In dieser Stellung läuft nur der Zuluftventilator. Eine thermostatische Regelung und ein Heizbetrieb sind nicht möglich.

1. Schalten Sie den Betriebsschalter in die entsprechende Position.

Heizen ohne Raumthermostat

Das Gerät arbeitet im Dauerbetrieb.

1. Verbinden Sie den mitgelieferten Brückenstecker **2** mit der Thermostatsteckdose **1** am Gerät.
2. Schalten Sie den Betriebsschalter in die gewünschte Position.

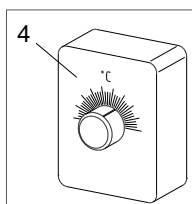
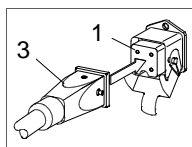


 **Für den optimalen Gerätebetrieb sollte das Gerät nicht über 25 °C Umgebungstemperatur betrieben werden.**

Heizen mit Raumthermostat

Das Gerät arbeitet vollautomatisch und abhängig von der eingestellten Temperatur.

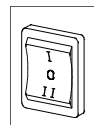
1. Ziehen Sie den Brückenstecker **2** ab.
2. Verbinden Sie den Stecker **3** des Raumthermostaten (Zubehör) mit der Thermostatsteckdose **1** des Gerätes.
3. Platzieren Sie den Raumthermostaten **4** an einer geeigneten Stelle. *Der Thermostatifühler darf sich nicht im Warmluftstrom befinden und nicht direkt auf einem kalten Untergrund befestigt werden.*
4. Stellen Sie die gewünschte Raumtemperatur am Raumthermostaten ein.
5. Schalten Sie den Betriebsschalter in die gewünschte Position.



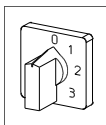
Außerbetriebnahme

1. Schalten Sie den Betriebsschalter in Stellung „0“.

ELT 3-2



ELT 10-6
ELT 18-9




Wichtige Hinweise zur Nachkühlphase

- ◇ Beachten Sie, daß der Zuluftventilator bis zur endgültigen Abkühlung des Gerätes mehrmals anlaufen kann.
- ◇ Unterbrechen Sie den Netzanschluß niemals vor Ablauf der gesamten Nachkühlphase.
- ◇ Für Geräteschäden durch Überhitzung wird keine Gewährleistung übernommen.

Pflege und Wartung

Die regelmäßige Pflege und Beachtung einiger Grundvoraussetzungen gewährleisten einen störungsfreiem Betrieb und eine lange Lebensdauer des Gerätes.


 **Vor allen Arbeiten am Gerät muß der Netzstecker aus der Netzsteckdose entfernt werden.**

Beachten Sie unbedingt die folgenden Punkte:

- ◇ Halten Sie die regelmäßigen Wartungs- und Pflegeintervalle ein.
- ◇ Halten Sie das Gerät frei von Staub und sonstigen Ablagerungen.
- ◇ Benutzen Sie zum Reinigen bitte nur ein sauberes und leicht angefeuchtetes Tuch, mit dem Sie den Schmutz von der Oberfläche entfernen. *Keinen Wasserstrahl einsetzen.*
- ◇ Verwenden Sie keine scharfen Reinigungsmittel oder lösungsmittelhaltigen Reiniger.
- ◇ Verwenden Sie auch bei extremen Verschmutzungen bitte nur geeignete Reinigungsmittel.
- ◇ Überprüfen Sie regelmäßig die Sicherheitseinrichtungen und die Schutzvorrichtungen.
- ◇ Kontrollieren Sie regelmäßig die Ansaug- und Ausblasschutzgitter auf Verschmutzung. *Falls erforderlich reinigen Sie diese.*
- ◇ Beschädigen Sie nicht Fühler und Kapillarrohr des Temperaturbegrenzers beim Aus- bzw. Einbau des Ausblasschutzgitters.
- ◇ Beachten Sie, daß die Geräte entsprechend den Einsatzbedingungen je nach Bedarf, jährlich jedoch mindestens einmal, durch einen Sachkundigen auf ihren arbeitssicheren Zustand zu prüfen sind.

 **Eine elektrische Kontrollprüfung nach VDE 0701 ist nach allen Arbeiten durchzuführen.**

Störungsbeseitigung

 Vor allen Arbeiten am Gerät muß der Netzstecker aus der Netzsteckdose entfernt werden. Einstell- und Wartungsarbeiten dürfen nur durch Elektro-Fachpersonal ausgeführt werden.

Das Gerät (Ventilator) läuft nicht an

1. Überprüfen Sie die Netzsicherung (bauseits)
2. Überprüfen Sie den Netzstecker
3. Überprüfen Sie den Betriebsschalter
4. Kontrollieren Sie den Ventilator auf Leichtgängigkeit

Das Gerät heizt nicht

1. Überprüfen Sie den Betriebsschalter
2. Überprüfen Sie die Funktion des Schaltschützes
3. Überprüfen Sie den Temperaturbegrenzer auf Funktion bzw. das Kapillarrohr auf Beschädigungen
4. Kontrollieren Sie, ob der Thermostat- bzw. der Brückenstecker aufgesteckt sind
5. Stellen Sie beim Gerätebetrieb mit Thermostat das Thermostat oberhalb der Raumtemperatur ein

Wenn alle Funktionskontrollen ohne Ergebnis durchgeführt wurden, wenden Sie sich bitte an eine autorisierte Servicestation.

Kundendienst und Gewährleistung

Das Gerät wurde werkseitig in einem Testlauf mehrfach auf seine einwandfreie Funktion geprüft.

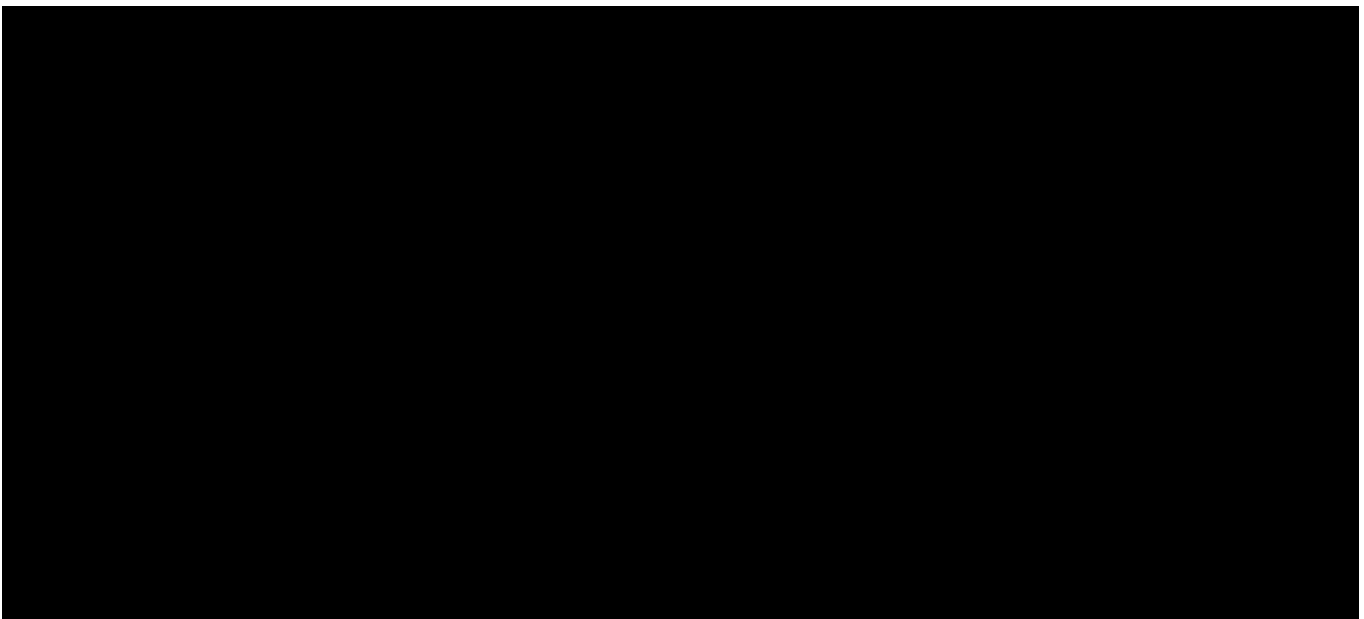
Sollten dennoch Funktionsstörungen auftreten, die nicht durch den Betreiber, wie in Kapitel „Störungsbeseitigung“ beschrieben, zu beseitigen sind, wenden Sie sich bitte an Ihren Händler oder Vertragspartner.

Ein anderer Betrieb/Bedienung als in dieser Anleitung aufgeführt ist unzulässig!

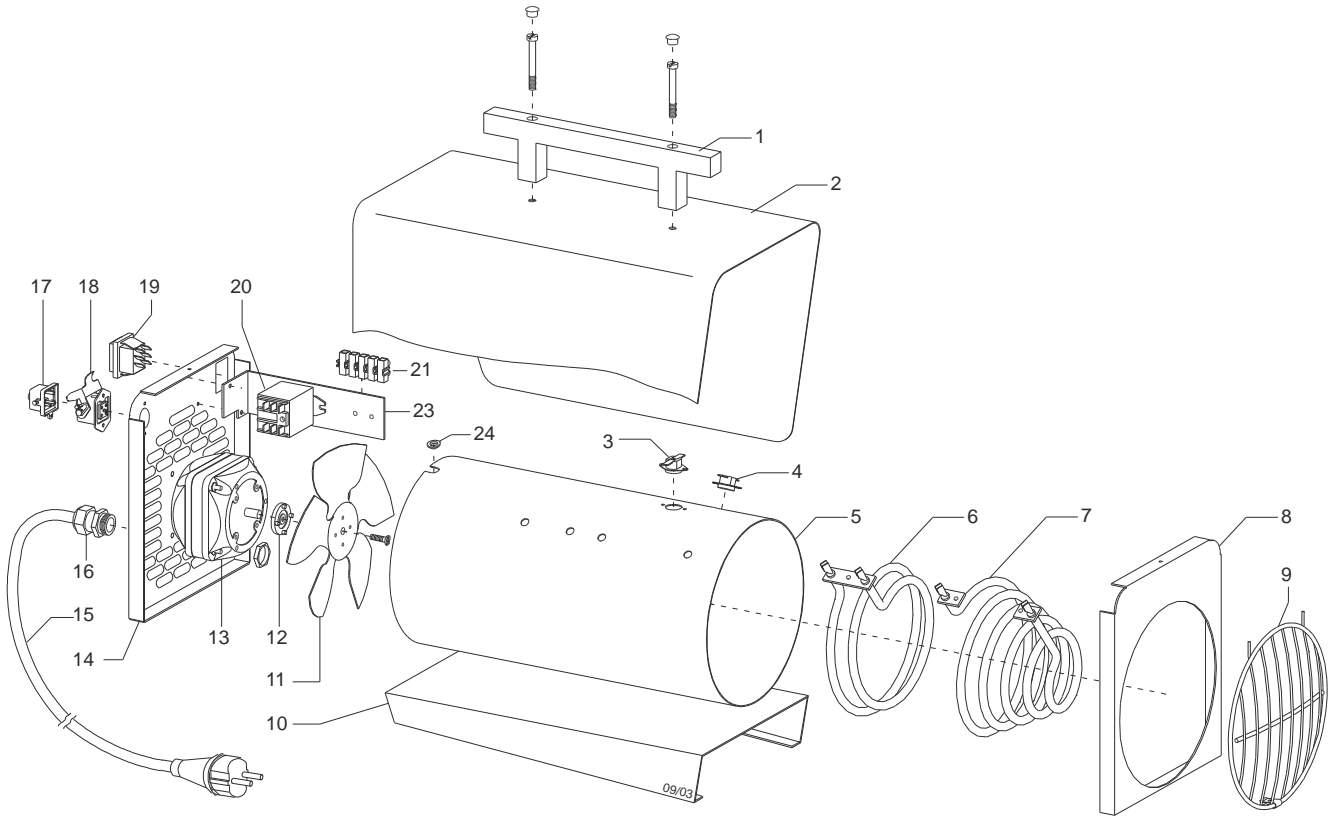
Bei Nichtbeachtung erlischt jegliche Haftung und der Anspruch auf Gewährleistung.

Voraussetzung für eventuelle Gewährleistungsansprüche ist, daß der Besteller oder sein Abnehmer im zeitlichen Zusammenhang mit Verkauf und Inbetriebnahme die jedem Gerät von REMKO beigefügte „**Gewährleistungs-Karte**“ vollständig ausgefüllt an die REMKO GmbH & Co. KG zurückgesandt hat.

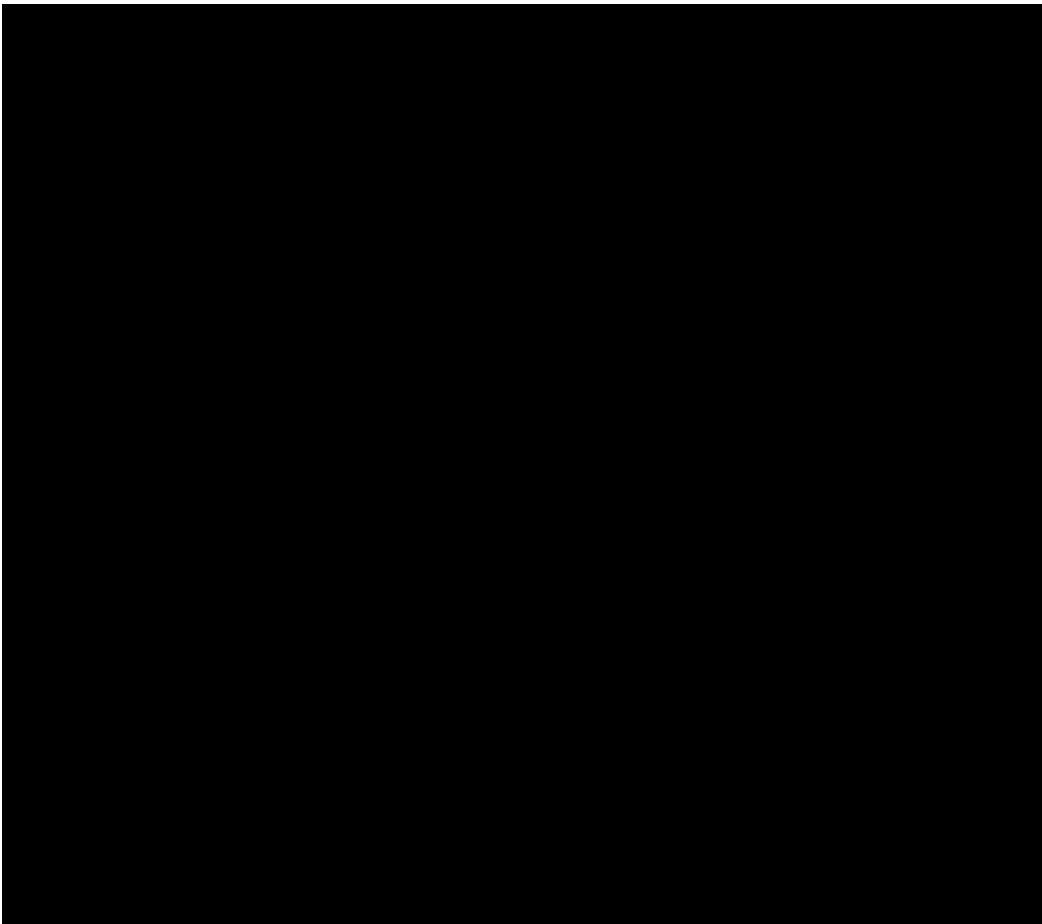
Technische Daten



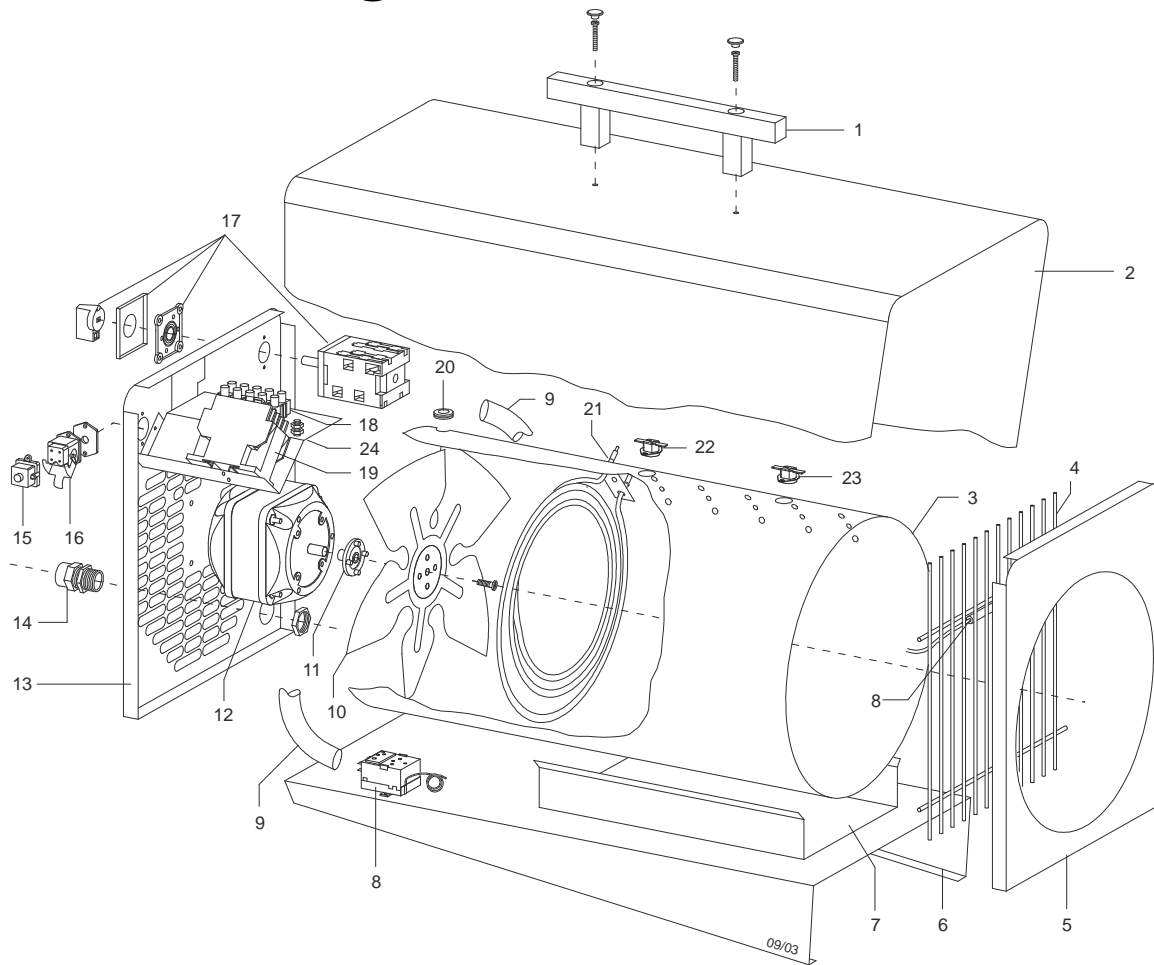
Gerätedarstellung ELT 3-2 / 3-2 E



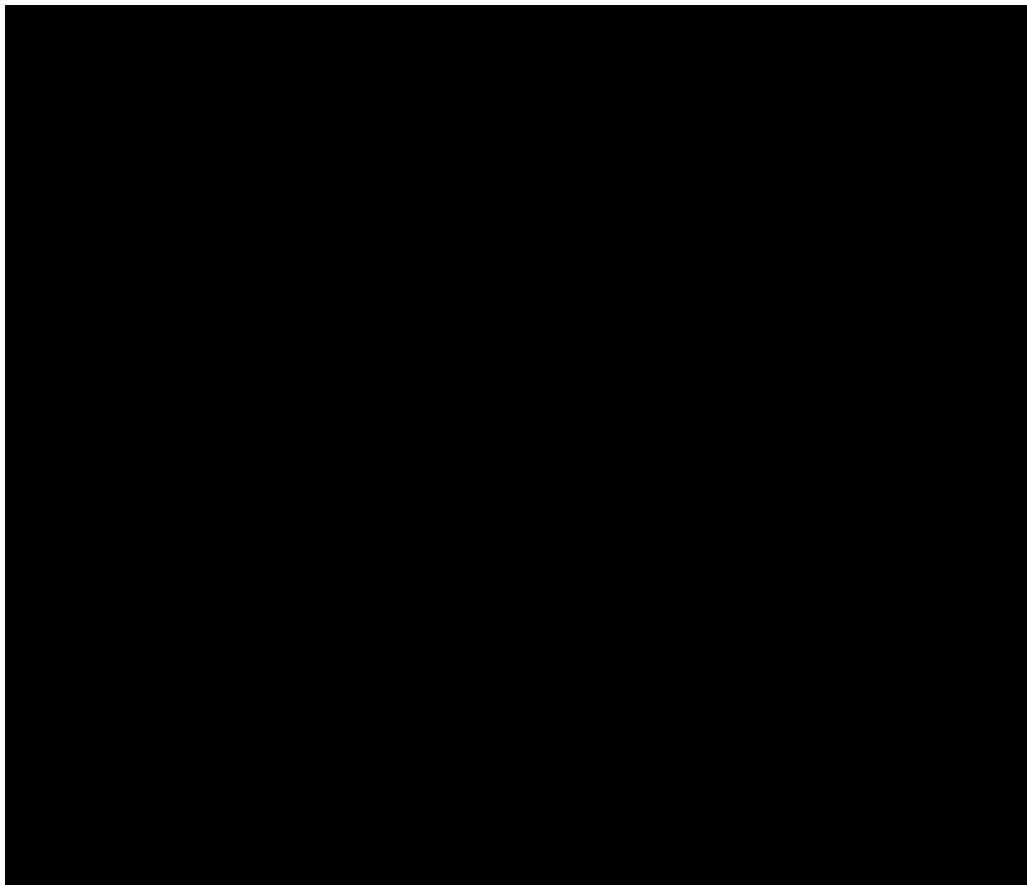
Ersatzteilliste ELT 3-2 / 3-2 E



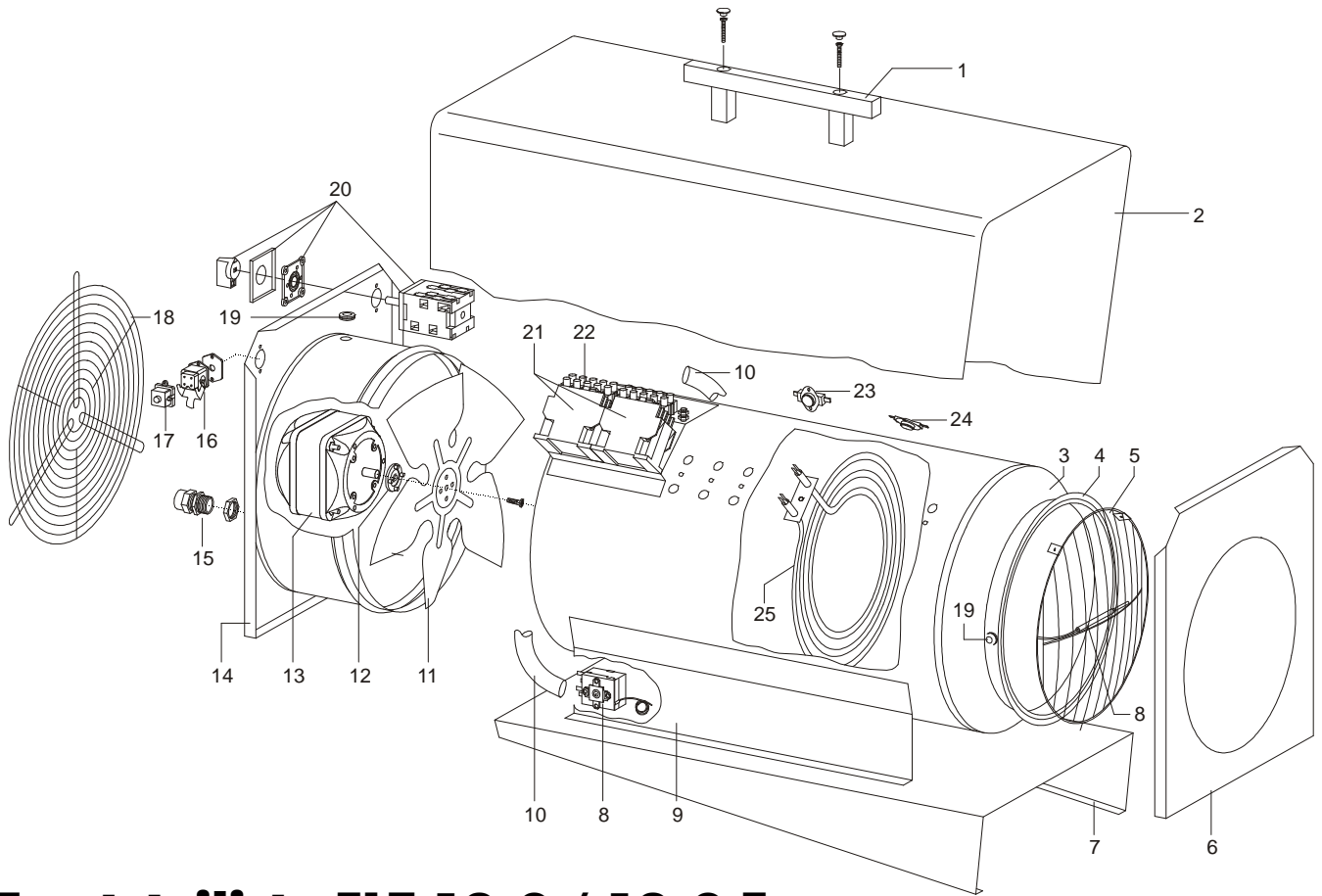
Gerätedarstellung ELT 10-6 / 10-6 E



Ersatzteilliste ELT 10-6 / 10-6 E



Gerätedarstellung ELT 18-9 / 18-9 E



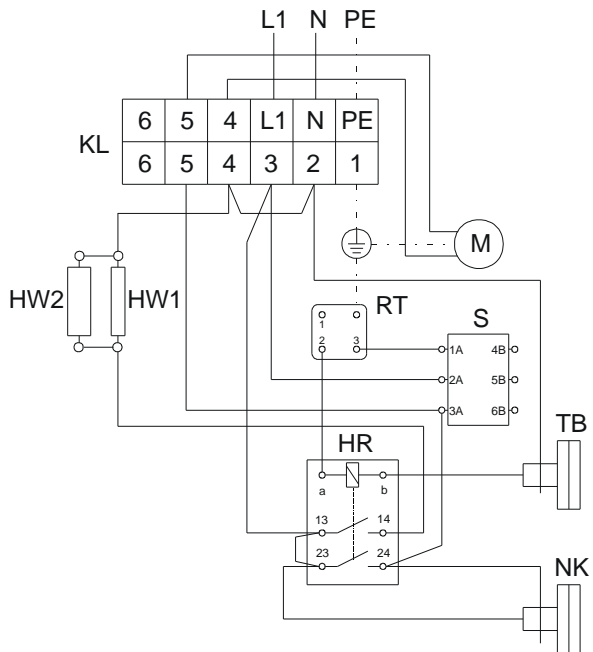
Ersatzteilliste ELT 18-9 / 18-9 E

Nr.	Bezeichnung	EDV-Nr.
1	Transportgriff	1101142
2	Außenmantel ELT 18-9	1107920
2a	Außenmantel ELT 18-9 E (Inox)	1107919
4	Dichtung für Ausblaskonus	1107954
3	Innenmantel mit Ausblaskonus	1107953
5	Ausblasschutzgitter	1101353
6	Vorderwand	1107921
7	Bodenblech	1107950
8	Temperaturbegrenzer mit Fühler	1107960
9	Stütze	1107922
10	Schutzschlauch	1107915
11	Ventilatorflügel	1101153
12	Mitnehmerkupplung B 8 ø	1103956
13	Ventilatormotor 230 V	1101254
14	Rückwand	1107923
15	Zugentlastung	1107961
16	Thermostatsteckdose, kpl.	1101018
17	Brückenstecker	1101019
18	Ansaugschutzgitter	1107947
19	Schutztülle	1101304
20	Betriebsschalter, kpl.	1107993
21	Schalterschütz	1101021
22	Klemmleiste, 5er	1107952
23	Temperaturbegrenzer	1101161
24	Nachkühlthermostat	1104065
25	Heizwiderstand	1107998
o. Abb.	Anschlußkabel mit Stecker	1107962
	Thermostatstecker	1101020

Elektrisches Anschlußschema

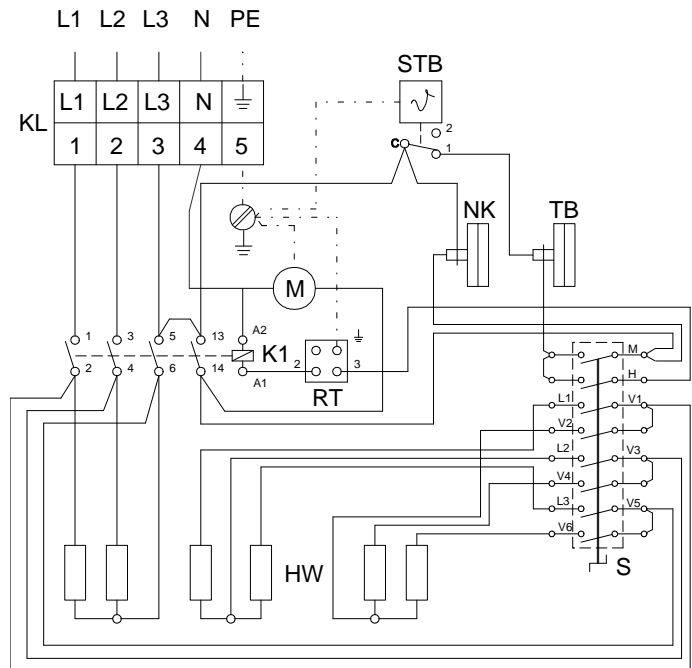
ELT 3-2 / 3-2 E

1 ~ 50 Hz 230



ELT 10-6 / 10-6 E

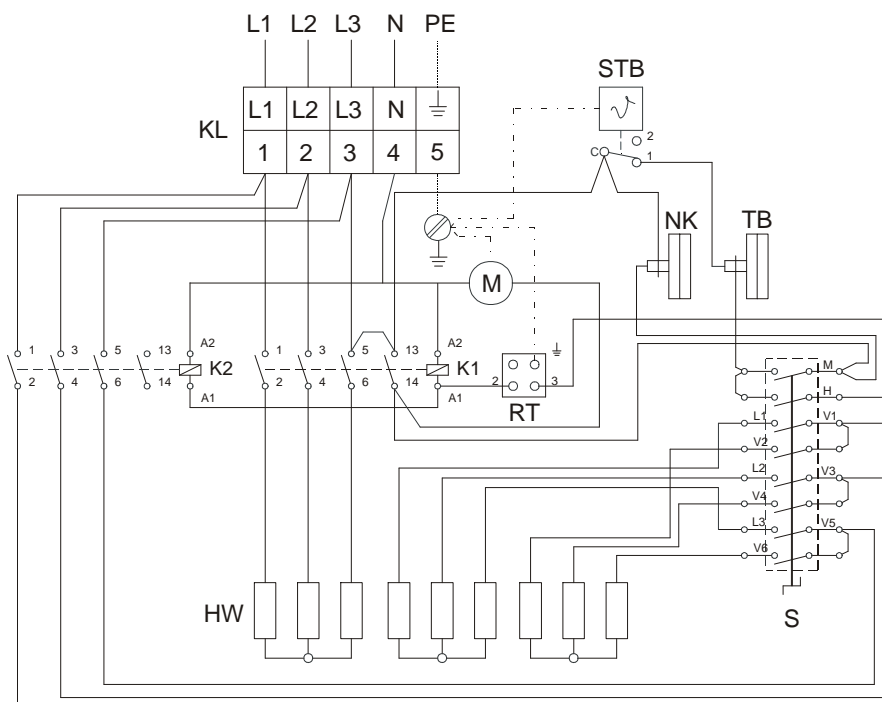
3 N ~ 50 Hz 400/230



- | | | |
|---------------------|--------------------------|--------------------------------------|
| HR = Hilfsrelais | KL = Anschlußklemmleiste | S = Betriebsschalter |
| HW = Heizwiderstand | M = Ventilatormotor | STB = Temperaturbegrenzer mit Fühler |
| K1 = Schaltschütz 1 | NK = Nachkühlthermostat | TB = Temperaturbegrenzer |
| K2 = Schaltschütz 2 | RT = Thermostatsteckdose | |

ELT 18-9 / 18-9 E

3 N ~ 50 Hz 400/230



Maß- und Konstruktionsänderungen, die dem technischen Fortschritt dienen, bleiben uns vorbehalten.

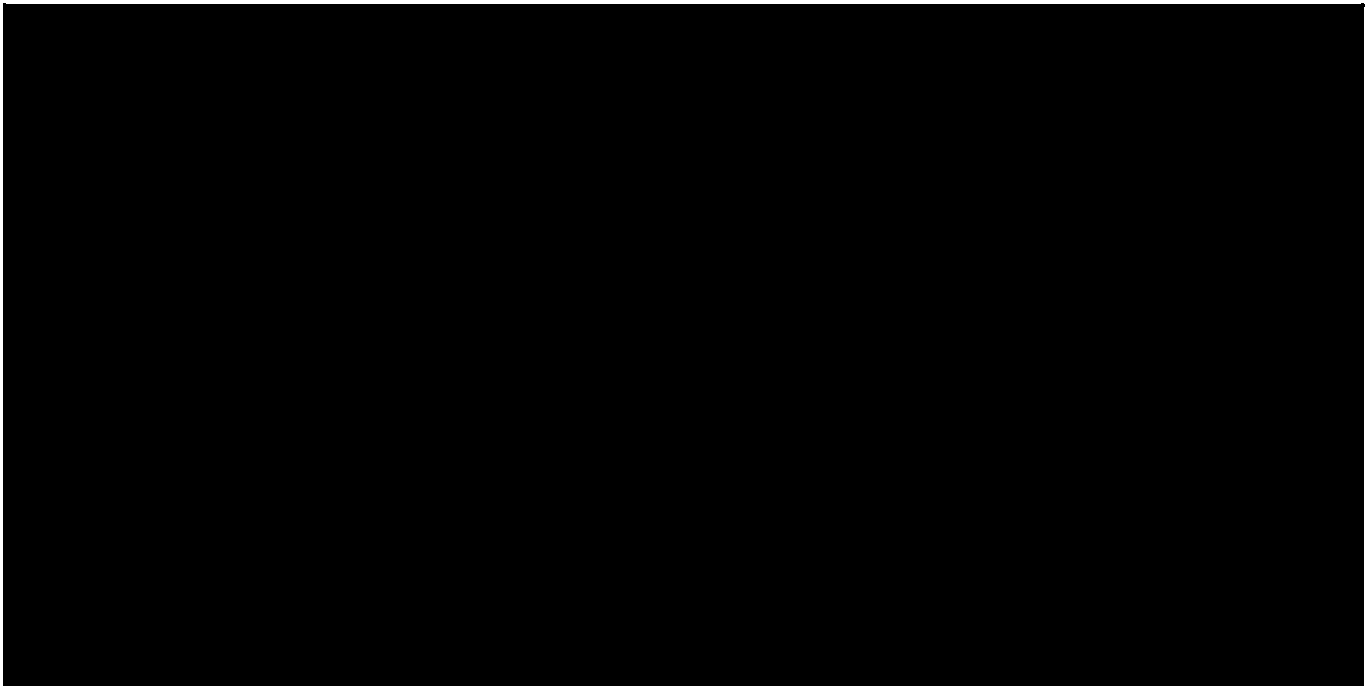
Wartungs- und Pflegeprotokoll

Gerätetyp:

Gerätenummer:

	1	2	3	4	5	6	7	8	9	10	11	12	13	14	15	16	17	18	19	20
Gerät gereinigt – Außen –																				
Gerät gereinigt – Innen –																				
Schutzgitter gereinigt																				
Ventilatorflügel gereinigt																				
Sicherheitseinrichtungen überprüft																				
Schutzvorrichtungen überprüft																				
Gerät auf Beschädigungen überprüft																				
Alle Befestigungsschrauben überprüft																				
Probelauf																				
Elektrische Sicherheitsüberprüfung nach VDE 0701																				

Bemerkungen:



Gerät gemäß den gesetzlichen Vorschriften nur durch autorisiertes Fachpersonal warten lassen.

REMKO GmbH & Co. KG

Klima- und Wärmetechnik

32791 Lage • Im Seelenkamp 12

32777 Lage • Postfach 1827

Telefon (0 52 32) 606-0

Telefax (0 52 32) 60 62 60

E-mail : info@remko.de

Internet: www.remko.de