



REMKO KW

*Kanalwinkel 90° Lufteintritt KW 1 /
Luftaustritt KW 2 für
KWK 100 bis 800 ZW*

Bedienung · Technik



Sicherheitshinweise

Lesen Sie vor der ersten Inbetriebnahme bzw. Verwendung des Gerätes oder Komponenten die Betriebsanleitung aufmerksam durch. Sie enthält nützliche Tipps,  Hinweise sowie  Warnhinweise zur Gefahrenabwendung von Personen und Sachgütern. Die Mißachtung der Anleitung kann zu einer Gefährdung von Personen, der Umwelt und der Anlage und somit zum Verlust möglicher Ansprüche führen.

- Bewahren Sie diese Anleitung in der Nähe der Geräte oder Komponenten auf.
- Die Aufstellung und Installation der Geräte oder Komponenten darf nur durch Fachpersonal erfolgen.
- Aufstellung, Anschluss und Betrieb der Geräte oder Komponenten müssen innerhalb der Einsatz- und Betriebsbedingungen gemäß der Anleitung erfolgen und den geltenden regionalen Vorschriften entsprechen.
- Umbau oder Veränderung der von REMKO gelieferten Geräte oder Komponenten sind nicht zulässig und können Fehlfunktionen verursachen.
- Die Geräte oder Komponenten dürfen nicht in Bereichen mit erhöhter Beschädigungsgefahr betrieben werden. Die Mindestfreiräume sind einzuhalten.
- Die elektrische Spannungsversorgung ist auf die Anforderungen der Geräte oder Komponenten anzupassen.
- Die Betriebssicherheit der Geräte oder Komponenten sind nur bei bestimmungsgemäßer Verwendung und im komplett montierten Zustand gewährleistet. Sicherheitseinrichtungen dürfen nicht verändert oder überbrückt werden.

- Die Bedienung von Geräten oder Komponenten mit augenfälligen Mängeln oder Beschädigungen ist zu unterlassen.
- Die Geräte oder Komponenten erfordern einen ausreichenden Sicherheitsabstand zu entzündlichen, explosiven, brennbaren, aggressiven und verschmutzten Bereichen oder Atmosphären.
- Installation, Reparaturen und Wartungen dürfen ausschließlich von autorisiertem Fachpersonal, Sichtkontrollen und Reinigungen können vom Betreiber im spannungslosen Zustand durchgeführt werden.
- Bei der Installation, Reparatur, Wartung, Bedienung oder Reinigung der Geräte oder Komponenten sind durch geeignete Maßnahmen Vorkehrungen zu treffen, um von dem Gerät ausgehende Gefahren für Personen auszuschließen.

Bestimmungsgemäße Verwendung

Die Komponenten sind je nach Ausführung und Ausrüstung ausschließlich zur Luftführung und -verteilung der Luft bei den Kaltwasser-Innengeräte Serie KWK ZW vorgesehen.

Eine andere oder darüber hinausgehende Benutzung gilt als nicht bestimmungsgemäß. Für hieraus resultierende Schäden haftet der Hersteller/Lieferant nicht. Das Risiko trägt allein der Anwender. Zur bestimmungsgemäßen Verwendung gehören auch das Beachten der Bedienungs- und Installationsanweisung.

Vor Inbetriebnahme / Verwendung der Geräte ist diese Originalinstallationsanleitung sorgfältig zu lesen!



Umweltschutz und Recycling

Entsorgung der Verpackung

Alle Produkte werden für den Transport sorgfältig in umweltfreundlichen Materialien verpackt. Leisten Sie einen wertvollen Beitrag zur Abfallvermeidung und Erhaltung von Rohstoffen und entsorgen Sie das Verpackungsmaterial daher nur bei entsprechenden Sammelstellen.



Entsorgung der Komponenten

Die Gerätefertigung unterliegt einer ständigen Qualitätskontrolle. Es werden ausschließlich hochwertige Materialien verarbeitet, die zum größten Teil recyclebar sind. Tragen auch Sie zum Umweltschutz bei, indem Sie sicherstellen, dass die Komponenten nur auf umweltverträgliche Weise nach den regional gültigen Vorschriften, z.B. durch autorisierte Fachbetriebe der Entsorgung und Wiederverwertung oder Sammelstellen entsorgt wird.

Gewährleistung

Die Gewährleistungsbedingungen sind in den „Allgemeinen Geschäfts- und Lieferbedingungen“ aufgeführt. Wenden Sie sich bitte erst an Ihren direkten Vertragspartner.

Beschreibung

Der Kanalwinkel für die Geräteserie KWK 100-800ZW dient der Luftführung im Luftein- oder Luftaustrittsbereich der Geräte.

Lieferumfang

1 Stck	Kanal
1 Set	Befestigungsschrauben
1 Stck	Dichtungsband

Montageanweisung für das Fachpersonal

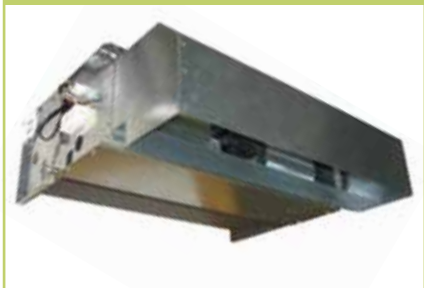
- Kontrollieren Sie den Verpackungsinhalt auf Vollständigkeit und das Gerät auf sichtbare Transportschäden. Melden Sie eventuelle Mängel umgehend Ihrem Vertragspartner.



HINWEIS

Die Installation darf nur durch autorisiertes Fachpersonal vorgenommen werden.

Ansicht KW 1 Eintritt



Ansicht KW 2 Austritt



Installation

1. Schalten Sie die Spannungsversorgung frei.
2. Dichten Sie die Stoßflansche des Kanals und des Gerätes einseitig mit Dichtungsband ab.
3. Montieren Sie den Kanalwinkel mit den beiliegenden Schrauben am Grundgerät.
4. Isolieren Sie, je nach Erfordernis und Einbauort, alle luftführenden Teile. *Wir empfehlen eine generelle Isolierung mit dampfdiffusionsdichter Isolierung vorzunehmen.*

Inbetriebnahme

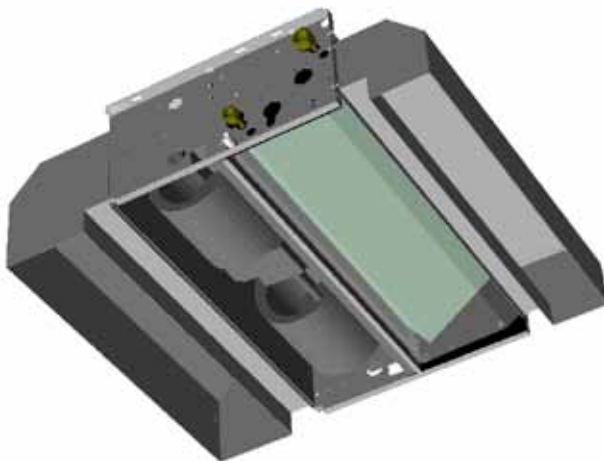
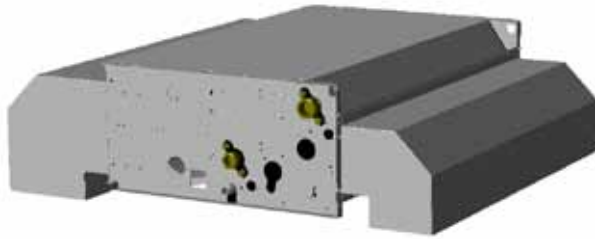
1. Schalten Sie den thermisch betätigten Ventilkopf über die Raumtemperatur-Regelung ein.
2. Kontrollieren Sie die Funktion und Dichtheit.
3. Montieren Sie alle demontierten Teile.
4. Weisen Sie den Betreiber in die Funktion ein.



ACHTUNG

Die Verbindungen sind auf eine permanente Dichtigkeit zu kontrollieren.

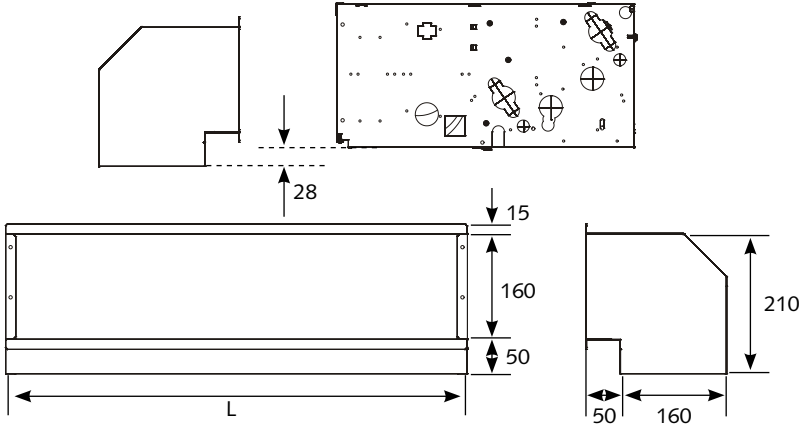
Ansichten



REMKO KW

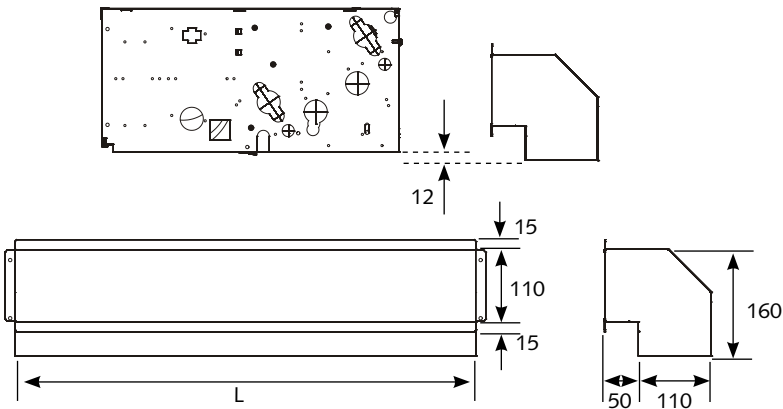
Montageabmessungen

KW 1 Eintritt



	KW 1.1	KW 1.2	KW 1.3	KW 1.4	KW 1.5	KW 1.6
L	390	540	690	840	1140	1440

KW 2 Austritt



	KW 2.1	KW 2.2	KW 2.3	KW 2.4	KW 2.5	KW 2.6
L	390	540	690	840	1140	1440

Alle Angaben in mm
Angaben können produktionsbedingt abweichen!

Technische Daten

Baureihe		KW 1.1	KW 1.2	KW 1.3	KW 1.4	KW 1.5	KW 1.6		
Betriebsweise		Kanalwinkel Eintritt 90° für KWK ZW							
		100	150	250	400	450	600	700	800
Arbeitsbereich	°C /%r.F.	+5 bis +50 / 0 bis 80							
Betriebsmedium		Luft, unbelastet							
Abmessungen Höhe	mm	210	210	210	210	210	210		
Breite	mm	390	540	690	840	1140	1440		
Tiefe	mm	210	210	210	210	210	210		
Gewicht	kg	0,4	0,5	0,6	0,7	0,9	1,1		
EDV-Nr.		1662150	1662151	1662152	1662153	1662154	1662155		

Baureihe		KW 2.1	KW 2.2	KW 2.3	KW 2.4	KW 2.5	KW 2.6		
Betriebsweise		Kanalwinkel Austritt 90° für KWK ZW							
		100	150	250	400	450	600	700	800
Arbeitsbereich	°C /%r.F.	+5 bis +50 / 0 bis 80							
Betriebsmedium		Luft, unbelastet							
Abmessungen Höhe	mm	160	160	160	160	160	160		
Breite	mm	420	570	720	870	1170	1470		
Tiefe	mm	160	160	160	160	160	160		
Gewicht	kg	0,4	0,5	0,6	0,7	0,9	1,1		
EDV-Nr.		1662180	1662181	1662182	1662183	1662184	1662185		

REMKO INTERNATIONAL

*... und einmal ganz in Ihrer Nähe!
Nutzen Sie unsere Erfahrung und Beratung*



REMKO GmbH & Co. KG
Klima- und Wärmetechnik

Im Seelenkamp 12
Postfach 1827
Telefon
Telefax
E-mail
Internet

D-32791 Lage
D-32777 Lage
+49 52 32 606-0
+49 52 32 606-260
info@remko.de
www.remko.de

