



# **REMKO RKT/SV/RXD**

**Kabel-Fernbedienung für  
RKT 260-680, SV 260-520  
RXD 350/480**

**Ausgabe D - R07**

# **Bedienung Technik**

# **Original REMKO**


**REMKO - alles bärenstark.**

# Funktionsweise

Die Kabel-Fernbedienung ist als Zubehör erhältlich. Sie dient zur Abfrage und Programmierung einer Deckenkassette von einer entfernten Stelle aus.

Die elektrischen Anschlüsse sind durch autorisiertes Fachpersonal gemäß den einschlägigen Bestimmungen durchzuführen.

Für die Montage und den Betrieb sind die örtlichen Richtlinien und die Vorschriften der örtlichen Energieversorgungsunternehmen (EVU) zu beachten.

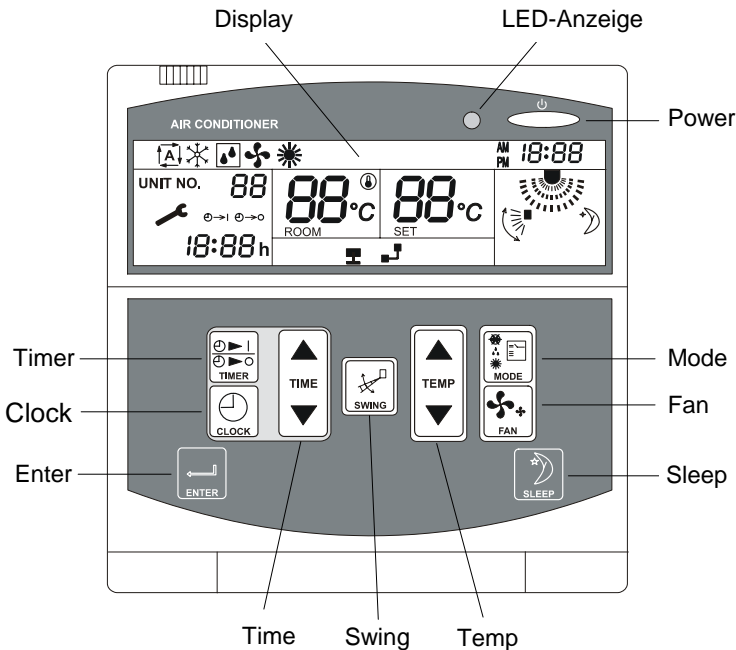
 **Vor allen Arbeiten am Gerät muß die Spannungsversorgung unterbrochen und gegen Wiedereinschalten gesichert werden!**

Zum Lieferumfang der Kabel-Fernbedienung gehört eine 5 m lange Steckerleitung.

Die Kabel-Fernbedienung ist an der gewünschten Stelle in einer Höhe von ca. 1,60 m zu montieren.

Die Verbindung zwischen der Kabel-Fernbedienung und dem Gerät erfolgt über die vieradrige Verbindungsleitung. Diese kann bauseitig auf eine maximale Länge von 15 m verlängert werden.

# Bedienung



## **Display**

Hier werden alle Einstellungen angezeigt.

## **LED-Signal**

Die LED zeigt den Betriebszustand an:

LED grün = Gerät in Betrieb

LED rot = Gerät aus

## **Power Taste**

Mit dieser Taste wird das Innengerät eingeschaltet.

## **Temp Taste**

Mit dieser Taste wird die Solltemperatur eingestellt.

## **Time Taste**

Mit dieser Taste wird die Uhrzeit und die Laufzeit des Timers eingestellt. Im Netzwerkbetrieb können verschiedene Geräte ausgewählt werden.

## **Timer Taste**

Diese Taste aktiviert das verzögerte Ein- oder Ausschalten des Gerätes.

## **Clock Taste**

Diese Taste aktiviert die Uhreinstellung, mit der Time-Taste kann nun die gewünschte Zeit gewählt werden.

## **Enter Taste**

Mit dieser Taste werden die Einstellungen bestätigt und an das Gerät übermittelt.

## **Swing Taste**

Diese Taste verbessert durch oszillierende Lamellen die Luftverteilung im Raum und ermöglicht zusätzlich die Arretierung der Lamellen.

## **Sleep Taste**

Nach Betätigen dieser Taste steigt im Kühlbetrieb die Solltemperatur um 2°C in zwei Stunden, im Heizbetrieb wird die Solltemperatur um 2° in zwei Stunden gesenkt.

## **Mode Taste**

Mit dieser Taste werden die verschiedenen Betriebsarten gewählt:

Automatik: Das Gerät schaltet automatisch zwischen heizen und kühlen, um die Raumtemperatur konstant auf dem eingestellten Sollwert zu halten.

Kühlen: Das Gerät kühlt die wärmere Raumluft auf den eingestellten, kälteren Sollwert.

Entfeuchten: Das Gerät entfeuchtet die Raumluft.

Lüften: Das Gerät wälzt die Raumluft um ohne diese zu temperieren.

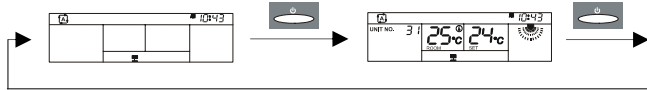
Heizen: Das Gerät erwärmt die kältere Raumluft auf den eingestellten wärmeren Sollwert.

## **Fan Taste**

Mit dieser Taste wird die gewünschte Ventilator Drehzahl eingestellt: Kleine, mittlere, hohe und automatische Drehzahl.

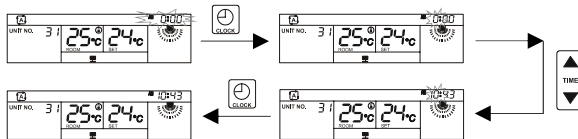
## Die Funktionen der Tasten

**Betrieb Ein / Aus** Zum Ein- oder Ausschalten des Gerätes betätigen Sie die Taste POWER. Der Betrieb wird durch die grün leuchtende LED angezeigt. Auf dem Display erscheinen die vor der Abschaltung programmierten Werte und Einstellungen. Bei der Erstinbetriebnahme blinkt die Anzeige der Uhrzeit. Die Uhrzeit sollte zuerst eingestellt werden um einen fehlerfreien Betrieb des Gerätes zu gewährleisten.



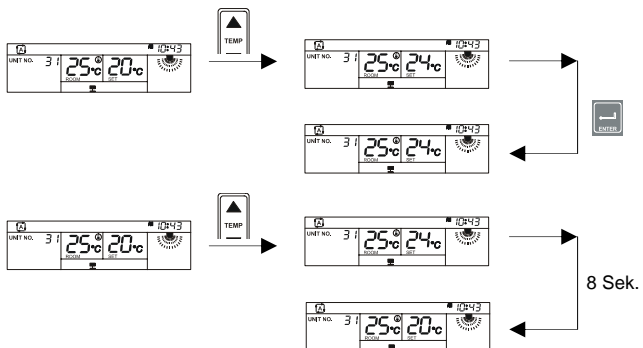
## Uhrzeit

Nach dem Anschluss der Zuleitung blinkt die Anzeige der Uhrzeit. Mit der Taste TIME kann nun die gewünschte Uhrzeit eingestellt werden. Zum Fixieren der Uhrzeit wird die Taste CLOCK gedrückt. AM oder PM blinkt nicht mehr. Zum Ändern der Uhrzeit wird die Taste CLOCK gedrückt, AM oder PM blinkt, die Uhrzeit kann nun mit der Taste TIME geändert werden. Zum Fixieren der Uhrzeit wird die Taste CLOCK erneut gedrückt. AM oder PM blinkt nicht mehr.



## ENTER Taste

Die Taste ENTER muß nach allen Einstellungen gedrückt werden, um diese zu bestätigen! Wird die Taste ENTER nicht gedrückt, stellt sich die Regelung automatisch nach ca. 8 Sek. auf die vorherigen Einstellungs-werte zurück.



## Temperatur

Die Taste TEMP ermöglicht die Einstellung der gewünschten Solltemperatur in 1°C Schritten. Im Umluftbetrieb ist diese Einstellung nicht möglich.

Nach dem Einstellen immer die Taste ENTER drücken, um die Einstellungen zu bestätigen!

Solltemperatur erhöhen

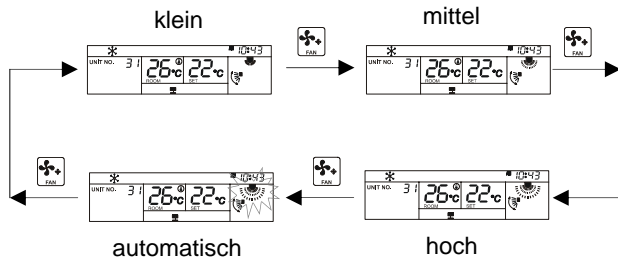


Solltemperatur verringern



## FAN Taste

Mit der Taste FAN kann die Ventilator Drehzahl eingestellt werden. Die Einstellung muß mit der Taste ENTER bestätigt werden. Es kann zwischen kleiner, mittlerer, hoher und automatischer Ventilator Drehzahl gewählt werden. Im Automatikbetrieb blinkt das Ventilatorsymbol.

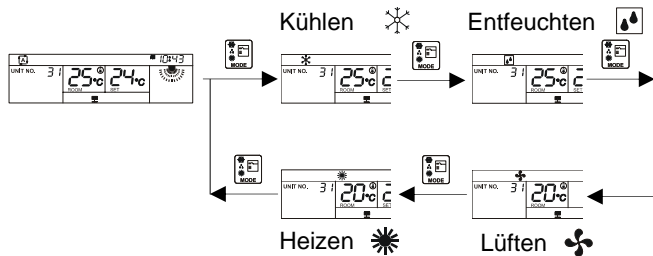


## Betriebsarten (MODE Taste)

Mit der Taste MODE kann zwischen den einzelnen Betriebsarten gewählt werden.

Es stehen 5 Betriebsarten zur Verfügung:

## Automatik

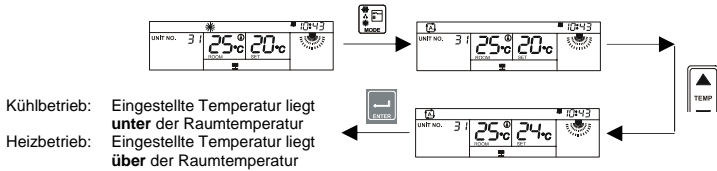


## Achtung!

Nach Einstellung der gewünschten Betriebsart ist immer die Taste ENTER zu betätigen.

## Automatik

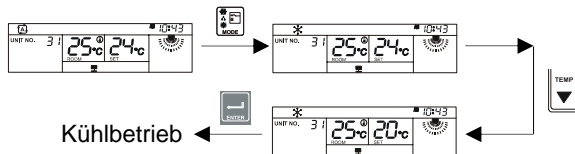
Im Automatikbetrieb wählt die Regelung automatisch zwischen Heiz- und Kühlbetrieb, abhängig von der eingestellten Solltemperatur. Diese Funktion ist nur mit Außenteilen RKS ...H möglich. Bei Außenteilen RKS ... darf diese Funktion nicht verwendet werden.  
Die Ventilator Drehzahl sollte auf Automatik eingestellt werden.



## Kühlen

Im Kühlbetrieb wird die Raumluft auf die eingestellte Solltemperatur abgekühlt. Stellen Sie die gewünschte Raumtemperatur durch Betätigen der Taste TEMP in 1 °C Schritten ein. Liegt die Raumtemperatur 1 °C oberhalb der gewünschten Temperatur und steht ausreichend Kühlmedium zur Verfügung, beginnt das Innengerät die Raumluft abzukühlen. Wird die eingestellte Raumtemperatur um ca. 0,5 C° unterschritten, schaltet die Regelung die Kühlung ab.

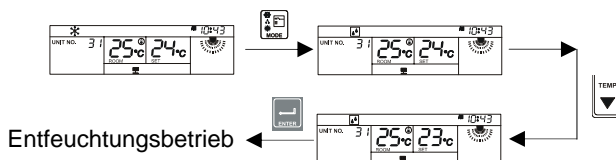
*Beachten Sie bitte zusätzlich die folgenden Informationen:  
 Es ist empfehlenswert, die Solltemperatur bis zu maximal 6°C unterhalb der Außentemperatur einzustellen, die automatische Ventilatorgeschwindigkeit und die Swingfunktion zu verwenden.*



## Entfeuchten

Nachdem mit der Taste MODE der Entfeuchtungsbetrieb eingestellt wurde, kann die gewünschte Temperatur und die Lamellenstellung gewählt werden. Eine Einstellung der Ventilatorgeschwindigkeit ist nicht möglich.

In bestimmten Intervallen wird der Ventilator abgeschaltet, um die Lamellentemperatur zu senken. Das Kühlregister unterschreitet auf Grund der geringen Mediumtemperatur den Taupunkt der Luft, ein Auskondensieren der Luftfeuchtigkeit ist die Folge. Der Feuchtegehalt der Raumluft wird somit reduziert.



## Lüften

In dieser Betriebsart wird das Gerät als Umluftgerät genutzt, eine Einstellung der Solltemperatur ist nicht möglich. Es wird keine Kühl- oder Heizleistung an den Raum abgegeben.

*Beachten Sie bitte zusätzlich die folgenden Informationen:*

*Mit dieser Betriebsart kann im Winter die Stauwärme unter der Decke in die unteren Bereiche des Raumes gefördert werden.*

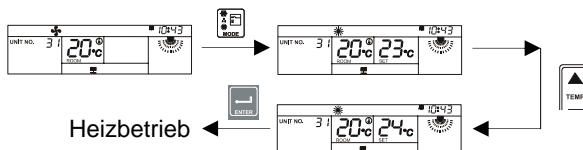


## Heizen

Im Heizbetrieb wird die Raumluft auf den eingestellten Sollwert erwärmt. Stellen Sie die gewünschte Raumtemperatur durch Betätigen der Taste TEMP in 1 °C Schritten ein. Diese Funktion ist nur mit Außenteilen RKS ...H möglich. Bei Außenteilen RKS ... darf diese Funktion nicht verwendet werden. Liegt die Raumtemperatur unterhalb der gewünschten Temperatur, wird das Außenteil im Heizbetrieb aktiviert und die Raumluft wird erwärmt. Der Ventilator startet erst bei Erreichen einer Lamellentemperatur von 38°C. Wird die eingestellte Raumtemperatur um ca. 1 °C überschritten, schaltet die Regelung das Ventil ab. Unterschreitet die Lamellentemperatur 38 °C wird der Ventilator abgeschaltet.

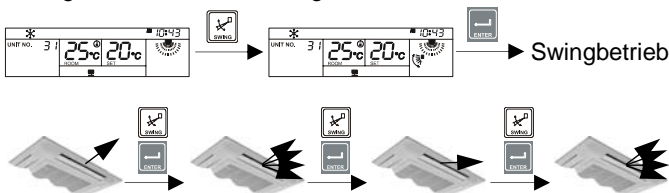
*Beachten Sie bitte zusätzlich die folgenden Informationen:*

*Es ist empfehlenswert, die Solltemperatur auf bis zu maximal 28°C einzustellen, die maximale Ventilatorgeschwindigkeit und die unterste Lamelleneinstellung zu verwenden.*



## SWING Taste

Der Swingbetrieb ermöglicht eine kontinuierliche, automatische Lamellenverstellung. Im eingeschalteten Zustand wird die Luft besser im Raum verteilt. Nach Drücken der Taste SWING ist die Einstellung mit der Taste ENTER zu bestätigen. Durch Drücken der Taste SWING und gezieltes Drücken der Taste ENTER während der Swingbewegung, können die Lamellen in der momentanen Position arretiert werden. Ein nochmaliges Betätigen der Taste SWING und ENTER setzt die Swingfunktion wieder in Gang.

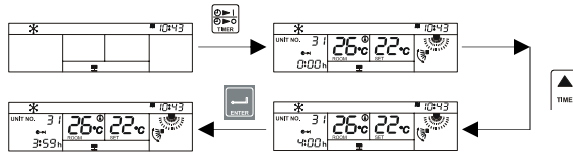


## Timerbetrieb

Mit der Taste **TIMER** kann eine gewünschte Ein- oder Ausschaltverzögerung aktiviert werden. Diese Verzögerung ist in Schritten von 1 Stunde (maximal 12 Stunden) mit der Taste **TIME** zu programmieren.

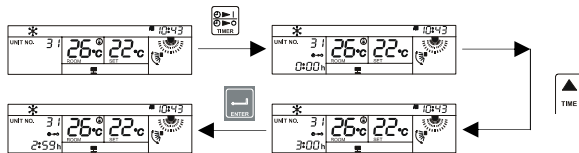
### Einschaltverzögerung

Im ausgeschalteten Zustand des Gerätes die Taste **TIMER** drücken. Mit der Taste **TIME** die gewünschte Einschaltzeit einstellen. Alle bisherigen Einstellungen werden beibehalten oder können während der Programmierung geändert werden. Mit der Taste **ENTER** die Einstellungen bestätigen. Das Gerät schaltet sich automatisch nach Ablauf der programmierten Zeit ein.



### Ausschaltverzögerung

Im eingeschalteten Zustand des Gerätes die Taste **TIMER** drücken. Mit der Taste **TIME** die gewünschte Ausschaltzeit einstellen. Alle bisherigen Einstellungen werden beibehalten oder können während der Programmierung geändert werden. Mit der Taste **ENTER** die Einstellungen bestätigen. Das Gerät schaltet sich automatisch nach Ablauf der programmierten Zeit aus.



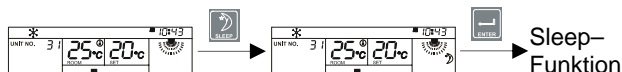
## SLEEP Taste

### Nachtanhebung / Nachtabenkung (Sleep- Funktion)

Durch Drücken der Tasten **SLEEP** und **ENTER** wird die Raumtemperatur innerhalb von 2 Stunden im Kühlbetrieb um 2 °C angehoben, im Heizbetrieb um 2 °C abgesenkt.

Nach Ablauf der ersten 30 Minuten wird die Temperatur um 0,5 °C im Kühlbetrieb erhöht, im Heizbetrieb um 0,5 °C reduziert. Nach weiteren 30 Minuten wird die Raumtemperatur nochmals um 0,5 °C angehoben bzw. abgesenkt. Nach einer weiteren Stunde wird die Raumtemperatur im Kühlbetrieb erneut um 1 °C angehoben, im Heizbetrieb abgesenkt. Diese Temperatur wird nun konstant gehalten.

Beendet wird diese Funktion durch Wechseln der Betriebsart, durch Ein- / bzw. Ausschalten oder erneutes Drücken der Tasten **SLEEP** und **ENTER**.





# Montageanweisung für das Fachpersonal

1. Verlegen Sie die vieradrige Steckerleitung zwischen dem Montageort der Kabel-Fernbedienung und dem Schaltkasten des Gerätes.  
*Wenn die 5 m Steckerleitung nicht ausreichend lang ist, muß die Leitung an beliebiger Stelle getrennt und bauseitig verlängert werden.*
2. Achten Sie darauf, daß sich im Verlegungsbereich keine elektrischen Felder befinden.
3. Entfernen Sie die Montagerückwand von der Kabel-Fernbedienung.



Abb. A



Abb. B



Abb. C

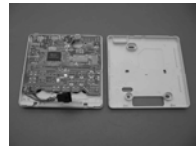
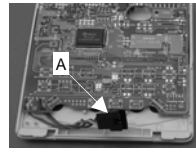


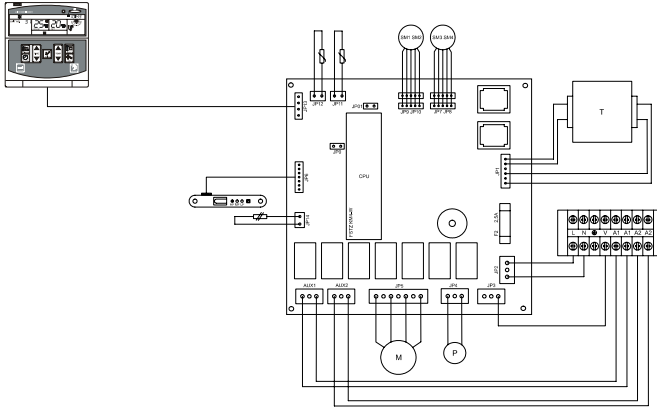
Abb. D

4. Hebeln Sie dazu mit Hilfe eines kleinen Schraubendrehers die Gehäusehälften der Kabel-Fernbedienung unten links (Abb. A) und unten rechts (Abb. B) an den Schlitzen auseinander .
5. Trennen Sie durch eine größere Hebelbewegung an beiden Schlitzen die Hälften voneinander (Abb. C und D).
6. Montieren Sie nun die Gehäuserückwand am gewünschten Montageort in einer Höhe von ca. 1,60 m.
7. Verbinden Sie die Steckerleitung mit der Buchse (A) der Kabel-Fernbedienung.
8. Arretieren Sie die Gehäusefront der Kabel-Fernbedienung in der Montagerückwand.  
*Es darf keine mechanische Belastung auf die Platine erfolgen.*
9. Verlegen Sie die Steckerleitung und verbinden Sie den Stecker in dem dafür vorgesehenen Steckplatz JP 13 der Geräteplatine.  
*Bei der Deckenkassette RKT 680 wird der Stecker mit der Buchse auf der Hilfsplatine verbunden.*
10. Führen Sie nach erfolgter Montage einen Test aller Funktionen der Kabel-Fernbedienung durch.

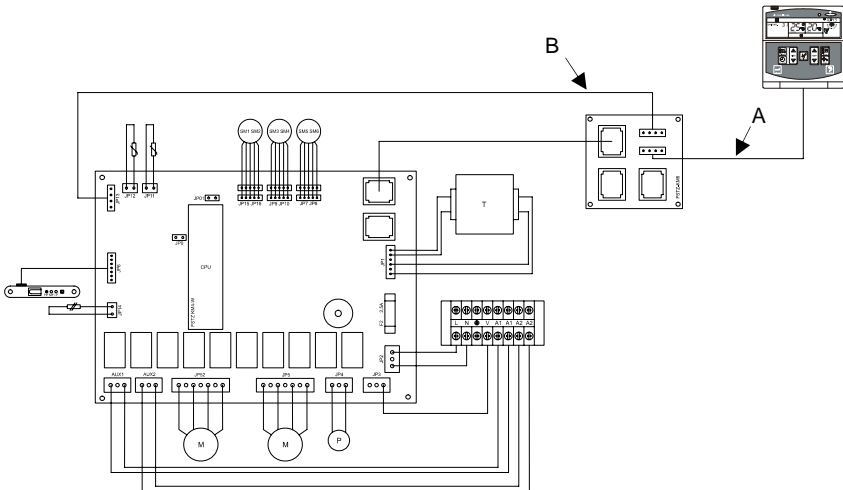


# Elektrisches Anschlußschema der Kabel- Fernbedienung

Anschluß RKT 260-520  
 RXD 350/480  
 SV 260-520



## Anschluß RKT 680



☞ Auf der Anschlußplatine darf der Stecker der Kabel-Fernbedienung (A) nicht mit dem Stecker der Verbindungsleitung zur Hauptplatine (B) in den Buchsen vertauscht werden.

**REMKO GmbH & Co. KG**

Klima- und Wärmetechnik

32791 Lage, Im Seelenkamp 12

32777 Lage, Postfach 1827

Telefon +49 5232 606-0

Telefax +49 5232 606-260

E-Mail [info@remko.de](mailto:info@remko.de)

Internet [www.remko.de](http://www.remko.de)