

## ■ Mode d'emploi

### REMKO Série RTV

**Ventilateurs haute performance pour le domaine de la construction et de la rénovation**

RTV 20, RTV 35





**Avant de mettre en service/d'utiliser cet appareil, lisez attentivement ce manuel d'installation !**

**Ce mode d'emploi fait partie intégrante de l'appareil et doit toujours être conservé à proximité immédiate du lieu d'installation ou de l'appareil lui-même.**

Sous réserve de modifications. Nous déclinons toute responsabilité en cas d'erreurs ou de fautes d'impression !

**Traduction du mode d'emploi d'origine**

## Table des matières

<b>1</b>	<b>Consignes de sécurité et d'utilisation</b> .....	<b>4</b>
1.1	Consignes générales de sécurité.....	4
1.2	Identification des remarques.....	4
1.3	Qualifications du personnel.....	4
1.4	Dangers en cas de non-respect des consignes de sécurité.....	4
1.5	Travail en toute sécurité.....	5
1.6	Consignes de sécurité à l'attention de l'exploitant.....	5
1.7	Consignes de sécurité à observer durant les travaux de montage, de maintenance et d'inspection.....	6
1.8	Transformation arbitraire et et les changements.....	6
1.9	Utilisation conforme.....	6
1.10	Garantie.....	6
1.11	Transport et emballage.....	6
1.12	Protection de l'environnement et recyclage.....	7
<b>2</b>	<b>Caractéristiques techniques</b> .....	<b>8</b>
2.1	Caractéristiques des appareils.....	8
<b>3</b>	<b>Description de l'appareil</b> .....	<b>8</b>
<b>4</b>	<b>Raccordement électrique</b> .....	<b>9</b>
<b>5</b>	<b>Mise en service</b> .....	<b>9</b>
<b>6</b>	<b>Mise hors service</b> .....	<b>10</b>
<b>7</b>	<b>Entretien et maintenance</b> .....	<b>11</b>
<b>8</b>	<b>Représentation de l'appareil et pièces de rechange</b> .....	<b>12</b>
8.1	Représentation de l'appareil RTV20.....	12
8.2	Liste des pièces de rechange RTV20.....	12
8.3	Représentation de l'appareil RTV35.....	13
8.4	Liste des pièces de rechange RTV35.....	13
<b>9</b>	<b>Index</b> .....	<b>14</b>

# REMKO Série RTV

## 1 Consignes de sécurité et d'utilisation

### 1.1 Consignes générales de sécurité

Avant la première mise en service de l'appareil, veuillez attentivement lire le mode d'emploi. Ce dernier contient des conseils utiles, des remarques ainsi que des avertissements visant à éviter les dangers pour les personnes et les biens matériels. Le non-respect de ce manuel peut mettre en danger les personnes, l'environnement et l'installation et entraîner ainsi la perte de la garantie.

Conservez ce mode d'emploi ainsi que la fiche de données du frigorigène à proximité de l'appareil.

### 1.2 Identification des remarques

Cette section vous donne une vue d'ensemble de tous les aspects essentiels en matière de sécurité visant à garantir une protection optimale des personnes et un fonctionnement sûr et sans dysfonctionnements.

Les instructions à suivre et les consignes de sécurité fournies dans ce manuel doivent être respectées afin d'éviter les accidents, les dommages corporels et les dommages matériels. Les indications qui figurent directement sur les appareils doivent impérativement être respectées et toujours être lisibles.

Dans le présent manuel, les consignes de sécurité sont signalées par des symboles. Les consignes de sécurité sont précédées par des mots-clés qui expriment l'ampleur du danger.

#### DANGER !

En cas de contact avec les composants sous tension, il y a danger de mort immédiate par électrocution. L'endommagement de l'isolation ou de certains composants peut être mortel.

#### DANGER !

Cette combinaison de symboles et de mots-clés attire l'attention sur une situation dangereuse imminente qui provoque la mort ou de graves blessures lorsqu'elle n'est pas évitée.

#### AVERTISSEMENT !

Cette combinaison de symboles et de mots-clés attire l'attention sur une situation potentiellement dangereuse qui peut provoquer la mort ou de graves blessures lorsqu'elle n'est pas évitée.

#### PRECAUTION !

Cette combinaison de symboles et de mots-clés attire l'attention sur une situation potentiellement dangereuse qui peut provoquer des blessures ou qui peut provoquer des dommages matériels et environnementaux lorsqu'elle n'est pas évitée ou.

#### REMARQUE !

Cette combinaison de symboles et de mots-clés attire l'attention sur une situation potentiellement dangereuse qui peut provoquer des dommages matériels et environnementaux lorsqu'elle n'est pas évitée.



*Ce symbole attire l'attention sur les conseils et recommandations utiles ainsi que sur les informations visant à garantir une exploitation efficace et sans dysfonctionnements.*

### 1.3 Qualifications du personnel

Le personnel chargé de la mise en service, de la commande, de l'inspection et du montage doit disposer de qualifications adéquates.

### 1.4 Dangers en cas de non-respect des consignes de sécurité

Le non-respect des consignes de sécurité comporte des dangers pour les personnes ainsi que pour l'environnement et les appareils. Le non-respect des consignes de sécurité peut entraîner l'exclusion de demandes d'indemnisation.

Dans certains cas, le non-respect peut engendrer les dangers suivants:

- Défaillance de fonctions essentielles des appareils.
- Défaillance de méthodes prescrites pour la maintenance et l'entretien.
- Mise en danger de personnes par des effets électriques et mécaniques.

## 1.5 Travail en toute sécurité

Les consignes de sécurité, les consignes nationales en vigueur pour la prévention d'accidents ainsi que les consignes de travail, d'exploitation et de sécurité internes fournies dans le présent manuel d'emploi doivent être respectées.

## 1.6 Consignes de sécurité à l'attention de l'exploitant

La sécurité de fonctionnement des appareils et composants est garantie uniquement sous réserve d'utilisation conforme et de montage intégral.

Cet appareil peut être utilisé par des enfants de plus de 8 ans et des personnes ayant des capacités physiques, sensorielles ou mentales limitées ou de l'expérience et des connaissances manquantes s'ils sont surveillés ou s'ils ont été formés à son utilisation en toute sécurité et aux dangers en résultant. Les enfants ne doivent pas jouer avec l'appareil. Le nettoyage et la maintenance par l'utilisateur ne doivent pas être réalisés par des enfants sans surveillance.

- Les personnes utilisant l'appareil doivent être conscientes des dangers liés à l'utilisation des ventilateurs d'extraction.
- Les règlements de construction locaux ou autres doivent généralement être observés.
- L'exploitant est responsable de l'installation correcte des appareils, de l'alimentation électrique correcte et du fonctionnement sans danger des appareils.
- Il est interdit d'exploiter les appareils et composants lorsqu'ils présentent des vices ou dommages visibles à l'œil nu.
- Les composants de sécurité (ex. : grille de protection) ne doivent être ni démontés ni mis hors service.
- Les appareils doivent toujours être installés et utilisés en position stable
- Les appareils ne doivent pas être installés et utilisés en zones explosives ou à risque d'incendie.
- Les appareils ne doivent pas être installés et utilisés dans des atmosphères chargées d'huile, de soufre, de chlore ou de sel.
- Protéger l'environnement et se protéger soi-même des éventuels composants tourbillonnants.
- Les appareils et composants ne doivent jamais être exposés à des contraintes mécaniques, à des jets d'eau sous pression ou encore à des températures extrêmes.
- Ne jamais laisser d'eau pénétrer à l'intérieur des appareils.
- Tous les composants du carter et les ouvertures de l'appareil, telles que les ouvertures d'admission et d'évacuation de l'air, doivent être exempts de corps étrangers. Vous devez toujours faire en sorte que l'admission et l'évacuation d'air soient dégagées.
- Ne branchez jamais d'objets tiers dans les appareils.
- Les appareils doivent uniquement être utilisés de manière conforme dans les limites de puissance indiquées.
- Les appareils ne doivent pas être recouverts lorsqu'ils sont en cours de fonctionnement.
- Les appareils ne doivent pas être transportés lorsqu'ils sont en cours de fonctionnement.
- Tous les câbles électriques extérieurs aux appareils doivent être protégés des dommages (causés par exemple par les animaux de compagnie, etc.).
- En cas de séjour prolongé, utiliser une protection auditive à proximité de l'appareil.
- La sécurité et le bon fonctionnement des appareils doivent être contrôlés au moins une fois par an par un spécialiste. L'exploitant peut réaliser les contrôles visuels et les nettoyages après mise hors tension préalable.

### DANGER !

Avant toute intervention sur les appareils, débrancher la fiche de la prise secteur.

Les réparations ou les modifications sur l'installation électrique ainsi que sur la conduite d'alimentation doivent, pour des raisons de sécurité, être exclusivement réalisées par des spécialistes autorisés.

### REMARQUE !

Les rallonges de câbles de raccordement ne doivent être mises en place que par un électricien agréé en fonction de la puissance absorbée de l'appareil et de la longueur des câbles, et conformément au contexte d'utilisation en présence.

# REMKO Série RTV

## 1.7 Consignes de sécurité à observer durant les travaux de montage, de maintenance et d'inspection

- Lors de l'installation, de la réparation, de la maintenance et du nettoyage des appareils, prendre les mesures qui s'imposent pour exclure tout danger émanant de l'appareil pour les personnes.
- L'installation, le raccordement et l'exploitation des appareils et composants doivent être effectués dans le respect des conditions d'utilisation et d'exploitation conformément au manuel et satisfaire aux consignes régionales en vigueur.
- Si le câble d'alimentation de l'appareil est endommagé, il doit être remplacé par le fabricant, son service-client ou une personne ayant des qualifications similaires afin d'éviter tout risque.
- Les appareils et composants ne doivent jamais être exposés à des contraintes mécaniques, à des jets d'eau sous pression ou encore à des températures extrêmes.
- Ne jamais laisser d'eau pénétrer à l'intérieur des appareils.
- Ne branchez jamais d'objets tiers dans les appareils.
- La sécurité et le bon fonctionnement des appareils doivent être contrôlés au moins une fois par an par un spécialiste. L'exploitant peut réaliser les contrôles visuels et les nettoyages après mise hors tension préalable.

## 1.8 Transformation arbitraire et et les changements

Il est interdit de transformer ou modifier les appareils et composants. De telles interventions pourraient être à l'origine de dysfonctionnements. Ne modifiez ou ne shuntez en aucun cas les dispositifs de sécurité. Les pièces de rechange d'origine et les accessoires agréés par le fabricant contribuent à la sécurité. L'utilisation de pièces étrangères peut annuler la responsabilité quant aux dommages consécutifs.

## 1.9 Utilisation conforme

De par leur conception et leur équipement, les appareils sont conçus exclusivement pour la ventilation et l'aération, la recirculation d'air ou l'aspiration de poussière en respectant les caractéristiques techniques et les consignes de sécurité. Les appareils mobiles permettent un changement de site rapide et doivent uniquement être utilisés dans la version livrée en usine. Les appareils ne doivent pas être installés et utilisés sur des surfaces boueuses ou inondées.

Toute autre utilisation ou toute utilisation au-delà de celle évoquée est considérée comme non conforme. Le fabricant/fournisseur ne saurait être tenu responsable des dommages en découlant. L'utilisateur assume alors l'intégralité des risques. L'utilisation conforme inclut également le respect des modes d'emploi et consignes d'installations et le respect des conditions d'entretien.

Ne pas dépasser les seuils définis dans les caractéristiques techniques.

## 1.10 Garantie

Les éventuels droits de garantie ne sont valables qu'à condition que l'auteur de la commande ou son client renvoie à la société REMKO GmbH & Co. KG le « certificat de garantie » fourni avec l'appareil et dûment complété à une date proche de la vente et de la mise en service de l'appareil.

Les conditions de la garantie sont définies dans les « Conditions générales de vente et de livraison ». En outre, seuls les partenaires contractuels sont autorisés à conclure des accords spéciaux. De ce fait, adressez-vous toujours d'abord à votre partenaire contractuel attitré.

## 1.11 Transport et emballage

Les appareils sont livrés dans un emballage de transport robuste. Contrôlez les appareils dès la livraison et notez les éventuels dommages ou pièces manquantes sur le bon de livraison, puis informez le transporteur et votre partenaire contractuel. Aucune garantie ne sera octroyée pour des réclamations ultérieures.



### AVERTISSEMENT !

**Les sacs et emballages en plastique, etc. peuvent être dangereux pour les enfants!**

Par conséquent:

- Ne pas laisser traîner l'emballage.
- Laisser l'emballage hors de portée des enfants!

## 1.12 Protection de l'environnement et recyclage

### Mise au rebut de l'emballage

Pour le transport, tous les produits sont emballés soigneusement à l'aide de matériaux écologiques. Contribuez à la réduction des déchets et à la préservation des matières premières en apportant les emballages usagés exclusivement aux points de collecte appropriés.



### Mise au rebut des appareils et composants

La fabrication des appareils et composants fait uniquement appel à des matériaux recyclables. Participez également à la protection de l'environnement en ne jetant pas aux ordures les appareils ou composants (par exemple les batteries), mais en respectant les directives régionales en vigueur en matière de mise au rebut écologique. Veillez par exemple à apporter votre appareil à une entreprise spécialisée dans l'élimination et le recyclage ou à un point de collecte communal agréé.



# REMKO Série RTV

## 2 Caractéristiques techniques

### 2.1 Caractéristiques des appareils

Type d'appareil		RTV20	RTV35
Version		Turbo-ventilateur	
Débit d'air à 2 niveaux	m <sup>3</sup> /h	1200/1800	2000/2600
Compression max.	Pa	310	620
Raccordement électrique	V/~/Hz	230/1~/50	
Puissance max. absorbée	W	500	770
Protection côté client	A	16	
Consommation électrique max.	A	2,3	3,3
Indice de protection	IP	44	
Niveau sonore 5 m *)	dB(A)	58	65
Température de fluide véhiculé max.	°C	40	
Raccord flexible Ø (adaptateur en option)	mm	-	100
Longueur de flexible max. (pour adaptateur en option)	m	-	3 x 10
Dimensions H//P	mm	430/310/380	480/390/470
Poids	kg	10,5	16
Référence :		1610720	1610735

\*) calculé pour bille pleine. Mesure conformément à DIN EN ISO 9614-2

Nous nous réservons le droit d'apporter des modifications de cotes et de construction susceptibles de servir au progrès technique.

## 3 Description de l'appareil

L'association du ventilateur radial puissant et l'accessoire sophistiqué pour raccorder les flexibles de distributeur d'air (RTV35) fait de la série RTV une solution particulièrement polyvalente pour la recirculation d'air ainsi que pour le transport d'air chaud ou d'air froid. Grâce à son guidage d'air spécialement adapté, les turbo-ventilateurs produisent un large débit d'air près du sol sur les revêtements de sol mouillés ou chapes humides, qui répartit de manière optimale le débit d'air et augmente ainsi considérablement la vitesse de séchage. La série RTV est également intéressante pour faciliter le séchage des murs et des sols après un dégât des eaux ou pour assister la déshumidification des chapes et chantiers.

Grâce au raccordement de flexibles, le RTV35 est particulièrement adapté pour la ventilation ciblée ou pour le séchage des cavités.

La série RTV est aussi parfaitement adaptée pour assister efficacement les déshumidificateurs d'air dans la déshumidification de chantiers. En fonction des conditions ambiantes comme la température, la durée de séchage peut être fortement raccourcie par l'association des déshumidificateurs d'air et des turbo-ventilateurs.

Les appareils de la série RTV peuvent être utilisés dans trois angles de montage différents (0°, 45° et 90°).





## 4 Raccordement électrique

- Le raccordement électrique 230 V s'effectue par le biais d'un câble réseau avec connecteur de contact de protection.
- Raccorder la fiche à une prise secteur correctement installée et suffisamment protégée.
- Toutes les rallonges de câbles doivent être utilisées uniquement lorsqu'ils sont déroulés.

### AVERTISSEMENT !

Le raccordement électrique des appareils doit être réalisé en vertu de la norme VDE 0100, § 55 sur un point d'alimentation particulier doté d'un disjoncteur de courant incorrect.

## 5 Mise en service

### Avant la première mise en service

- L'installation correcte de l'appareil et le montage de l'accessoire éventuellement utilisé doivent être vérifiés.



- A : Exemple 1 - Appareil à soufflage libre directement sur le sol
- B : Exemple 2 (uniquement pour RTV35) - tête de distribution d'air en option (réf. 1009533) avec 3 x flexibles WL 10 m (réf. 1009532)

### REMARQUE !

Toujours fixer les flexibles avec des sangles ou colliers de serrage appropriés.

### REMARQUE !

Pour éviter une propagation accrue du bruit, laisser les 3 sorties ouvertes ou les équiper de flexibles.

# REMKO Série RTV

## Mise en service

### Activer l'appareil

- Mettre l'appareil sur le niveau de puissance souhaité avec le commutateur à 2 niveaux.



- Un compteur d'heures de service est installé sur l'appareil RTV20.  
Un compteur d'heures de service et une prise supplémentaire (230V/10A) sont installés sur l'appareil RTV35.
- Au besoin, lire et noter l'état du compteur d'heures de service.

## 6 Mise hors service

- Mettre le commutateur sur la position « 0 ».
- Au besoin, lire et noter l'état du compteur d'heures de service.

### En cas d'arrêts prolongés :

- L'appareil doit être débranché du secteur.
- Nettoyer év. l'appareil et le stocker dans un lieu sec protégé de la poussière et du rayonnement direct du soleil.

Les appareils peuvent être empilés au besoin pour gagner de la place.



Fig. 1: Pile de 2 appareils max.

### ! REMARQUE !

Les appareils doivent être protégés contre la chute et l'accès par des personnes non autorisées après l'empilage.

## 7 Entretien et maintenance

### Remarques générales



*L'entretien et la maintenance réguliers constituent des conditions préalables de base indispensables pour garantir la durée de vie et un fonctionnement impeccable des appareils.*

Les appareils ne nécessitent quasiment aucun entretien dans des conditions normales d'utilisation. En fonction des conditions d'utilisation correspondantes, ils doivent cependant être régulièrement vérifiés et, si nécessaire nettoyés et réparés pour garantir un bon fonctionnement continu.



### **DANGER !**

Avant toute intervention sur les appareils, débrancher le connecteur de la prise secteur.

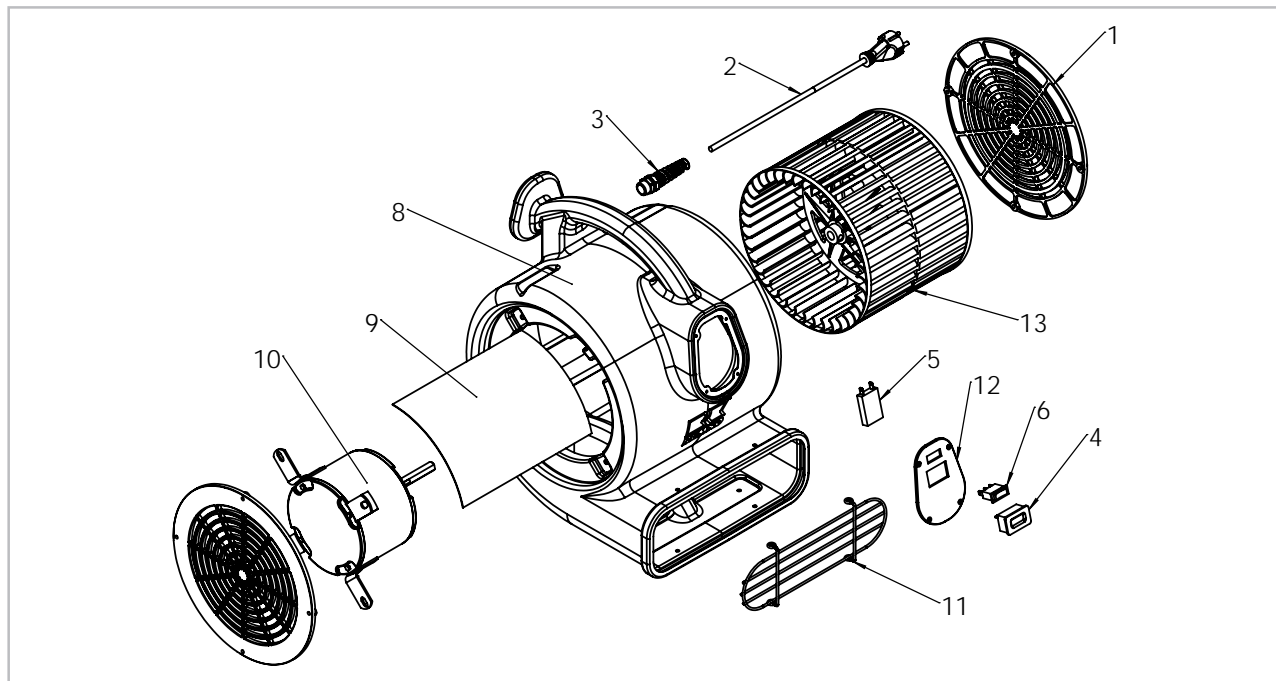
### Nettoyage des appareils

- Les appareils doivent être débranchés du réseau électrique et protégés contre tout redémarrage non autorisé.
- Nettoyer régulièrement les grilles de protection d'aspiration et remplacer en cas d'éventuelles endommagements.
- Nettoyer toutes les ouvertures d'aspiration et les lamelles de soufflage.
- Pour nettoyer l'ailette de ventilateur, la grille de protection doit d'abord être démontée.
- Les saletés tenaces sur le ventilateur et le boîtier de ventilateur doivent être nettoyées avec une solution savonneuse.
- Les appareils doivent être nettoyés s'ils sont secs uniquement ou avec un chiffon humide et éventuellement une solution savonneuse.
- En aucun cas, un nettoyeur haute pression ou un appareil à jet de vapeur ne doit être utilisé.
- N'utilisez en aucun cas des produits nettoyants acides ou contenant des solvants.
- Éviter les dommages en cas d'utilisation de l'air comprimé.

# REMKO Série RTV

## 8 Représentation de l'appareil et pièces de rechange

### 8.1 Représentation de l'appareil RTV20



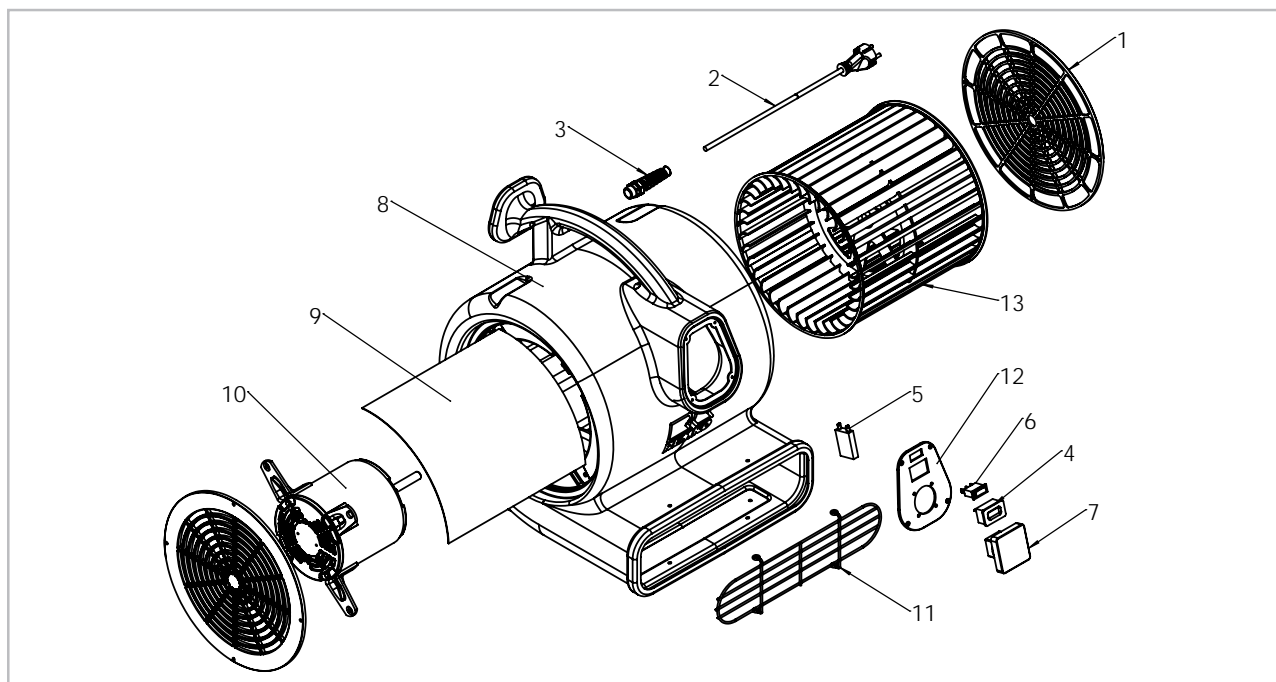
Nous nous réservons le droit d'apporter des modifications de cotes et de construction susceptibles de servir au progrès technique.

### 8.2 Liste des pièces de rechange RTV20

N°	Désignation	RTV20
		Référence
1	Grille de protection d'aspiration	1122970
2	Câble réseau avec fiche	1113060
3	Vissage de câble	1122990
4	Compteur d'heures de service	1113048
5	Condenseur	1122971
6	Commutateur cpl. 2 positions	1122987
8	Boîtier du ventilateur	1122972
9	Défecteur d'air	1122973
10	Moteur électrique	1122974
11	Grille de protection d'évacuation	1122975
12	Panneau de commande	1122976
13	Rouleau de ventilateur	1122977

Pour garantir la livraison des pièces de rechange correctes, indiquez toujours le type d'appareil avec le numéro de série correspondant (v. plaque signalétique).

### 8.3 Représentation de l'appareil RTV35



### 8.4 Liste des pièces de rechange RTV35

N°	Désignation	RTV35
		Référence
1	Grille de protection d'aspiration	1122978
2	Câble réseau avec fiche	1113073
3	Vissage de câble	1122990
4	Compteur d'heures de service	1113048
5	Condenseur	1122979
6	Commutateur cpl. 2 positions	1122987
7	Prise supplémentaire 230V	1122980
8	Boîtier du ventilateur	1122981
9	Déфлекteur d'air	1122982
10	Moteur électrique	1122983
11	Grille de protection d'évacuation	1122984
12	Panneau de commande	1122985
13	Rouleau de ventilateur	1122986

Pour garantir la livraison des pièces de rechange correctes, indiquez toujours le type d'appareil avec le numéro de série correspondant (v. plaque signalétique).

# REMKO Série RTV

## 9 Index

<b>C</b>		Recyclage . . . . .	7
Commande de pièces de rechange . . . . .	12, 13	Représentation de l'appareil . . . . .	12, 13
<b>E</b>		<b>S</b>	
Entretien . . . . .	11	Sécurité	
Entretien et maintenance . . . . .	11	Consignes à l'attention de l'exploitant . . . . .	5
<b>G</b>		Consignes à observer durant les travaux d'inspection . . . . .	6
Garantie . . . . .	6	Consignes à observer durant les travaux de maintenance . . . . .	6
<b>L</b>		Consignes à observer durant les travaux de montage . . . . .	6
Liste des pièces de rechange . . . . .	12, 13	Consignes générales . . . . .	4
<b>M</b>		Dangers en cas de non-respect des consignes de sécurité . . . . .	4
Maintenance . . . . .	11	Identification des remarques . . . . .	4
Mise au rebut de l'emballage . . . . .	7	Qualifications du personnel . . . . .	4
Mise au rebut des appareils . . . . .	7	Transformation arbitraire et fabrication de pièces de rechange . . . . .	6
Mise en service . . . . .	10	Travail en toute sécurité . . . . .	5
Mise hors service . . . . .	10		
<b>P</b>		<b>V</b>	
Protection de l'environnement . . . . .	7	Vue éclatée . . . . .	12, 13
<b>R</b>			
Raccordement électrique . . . . .	9		



# REMKO SYSTÈMES DE QUALITÉ

Climat | Chaleur | Nouvelles énergies

**REMKO GmbH & Co. KG**  
**Klima- und Wärmetechnik**

Im Seelenkamp 12  
32791 Lage

Téléphone +49 (0) 5232 606-0  
Télécopieur +49 (0) 5232 606-260

Courriel [info@remko.de](mailto:info@remko.de)  
Internet [www.remko.de](http://www.remko.de)

**Hotline Allemagne**  
+49 (0) 5232 606-0

**Hotline International**  
+49 (0) 5232 606-130

