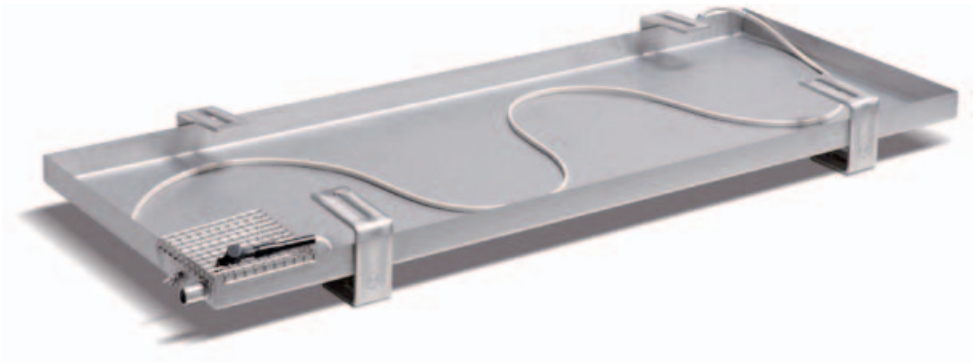


# REMKO OA

*Kondensatwanne mit Ölabscheider für  
Klima-Pakete, Komfort-Raumklimageräte  
und Inverter Wärmepumpen*

*Bedienung · Technik*



## Inhalt

<i>Sicherheitshinweise</i>	4
<i>Umweltschutz und Recycling</i>	5
<i>Gewährleistung</i>	5
<i>Bestimmungsgemäße Verwendung</i>	5
<i>Beschreibung</i>	5-6
<i>Installation - Wandkonsole für CMF/CMT 120</i>	6-8
<i>Installation - Wandkonsole für CMF/CMT 160</i>	9-12
<i>Installation - Bodenkonsole</i>	13-15
<i>Ableitung des Abtau- bzw. Schwitzwasseres</i>	16
<i>Elektrischer Anschluss</i>	17
<i>Erdung der Kondensat-Auffangwanne</i>	18
<i>Wartung und Reinigung</i>	19
<i>Technische Daten</i>	19

**Vor Inbetriebnahme / Verwendung der Geräte ist diese Originalinstallationsanleitung sorgfältig zu lesen!**



**Diese Originalanleitung ist Bestandteil des Gerätes und muss immer in unmittelbarer Nähe des Aufstellungsortes, bzw. am Gerät aufbewahrt werden.**

*Änderungen bleiben uns vorbehalten; für Irrtümer und Druckfehler keine Haftung!*



Made by REMKO

## Sicherheitshinweise

Lesen Sie vor der ersten Inbetriebnahme des Gerätes die Betriebsanleitung aufmerksam durch. Sie enthält nützliche Tips,  Hinweise sowie  Warnhinweise zur Gefahrenabwendung von Personen und Sachgütern. Die Mißachtung der Anleitung kann zu einer Gefährdung von Personen, der Umwelt und der Anlage und somit zum Verlust möglicher Ansprüche führen.

- Bewahren Sie diese Anleitung in der Nähe der Geräte auf.
- Die Aufstellung und Installation der Geräte und Komponenten darf nur durch Fachpersonal erfolgen.
- Aufstellung, Anschluss und Betrieb der Geräte und Komponenten müssen innerhalb der Einsatz- und Betriebsbedingungen gemäß der Anleitung erfolgen und den geltenden regionalen Vorschriften entsprechen.
- Die Kondensatwanne ist zu Erden.
- Umbau oder Veränderung der von REMKO gelieferten Geräte oder Komponenten sind nicht zulässig und können Fehlfunktionen verursachen.
- Die Geräte und Komponenten dürfen nicht in Bereichen mit erhöhter Beschädigungsgefahr betrieben werden. Die Mindestfreiräume sind einzuhalten.
- Die elektrische Spannungsversorgung ist auf die Anforderungen der Geräte anzupassen.
- Die Betriebssicherheit der Geräte und Komponenten sind nur bei bestimmungsgemäßer Verwendung und im komplett montierten Zustand gewährleistet. Sicherheitseinrichtungen dürfen nicht verändert oder überbrückt werden.
- Die Bedienung von Geräten oder Komponenten mit augenfälligen Mängeln oder Beschädigungen ist zu unterlassen.
- Die Geräte und Komponenten erfordern einen ausreichenden Sicherheitsabstand zu entzündlichen, explosiven, brennbaren, aggressiven und verschmutzen Bereichen oder Atmosphären.
- Installation, Reparaturen und Wartungen dürfen ausschließlich von autorisiertem Fachpersonal, Sichtkontrollen und Reinigungen können vom Betreiber im spannungslosen Zustand durchgeführt werden.
- Bei der Installation, Reparatur, Wartung oder Reinigung der Geräte sind durch geeignete Maßnahmen Vorkehrungen zu treffen, um von dem Gerät ausgehende Gefahren für Personen auszuschließen.

## **Umweltschutz und Recycling**

### **Entsorgung der Verpackung**

Alle Produkte werden für den Transport sorgfältig in umweltfreundlichen Materialien verpackt. Leisten Sie einen wertvollen Beitrag zur Abfallverminderung und Erhaltung von Rohstoffen und Entsorgen Sie das Verpackungsmaterial daher nur bei entsprechenden Sammelstellen.

## **Entsorgung der Komponenten**

Die Gerätefertigung unterliegt einer ständigen Qualitätskontrolle. Es werden ausschließlich hochwertige Materialien verarbeitet, die zum größten Teil recyclebar sind. Tragen auch Sie zum Umweltschutz bei, indem Sie sicherstellen, dass die Komponenten nur auf umweltverträgliche Weise nach den regional gültigen Vorschriften, z.B. durch autorisierte Fachbetriebe der Entsorgung und Wiederverwertung oder Sammelstellen entsorgt wird.

## **Gewährleistung**

Die Gewährleistungsbedingungen sind in den „Allgemeinen Geschäfts- und Lieferbedingungen“ aufgeführt. Wenden Sie sich bitte erst an Ihren direkten Vertragspartner.

## **Bestimmungsgemäße Verwendung**

Das Zubehörteil Kondensat-Auffangwanne dient dazu das auftretende Schwitz- bzw. Abtauwasser unter dem Klimagerät zu sammeln und von dort aus dessen kontrollierte Ableitung zu ermöglichen.

Eine andere oder darüber hinausgehende Benutzung gilt als nicht bestimmungsgemäß. Für hieraus resultierende Schäden haftet der Hersteller/Lieferant nicht. Das Risiko trägt allein der Anwender. Zur bestimmungsgemäßen Verwendung gehören auch das Beachten der Bedienungs- und Installationsanweisung und die Einhaltung der Wartungsbedingungen.

## **Beschreibung**

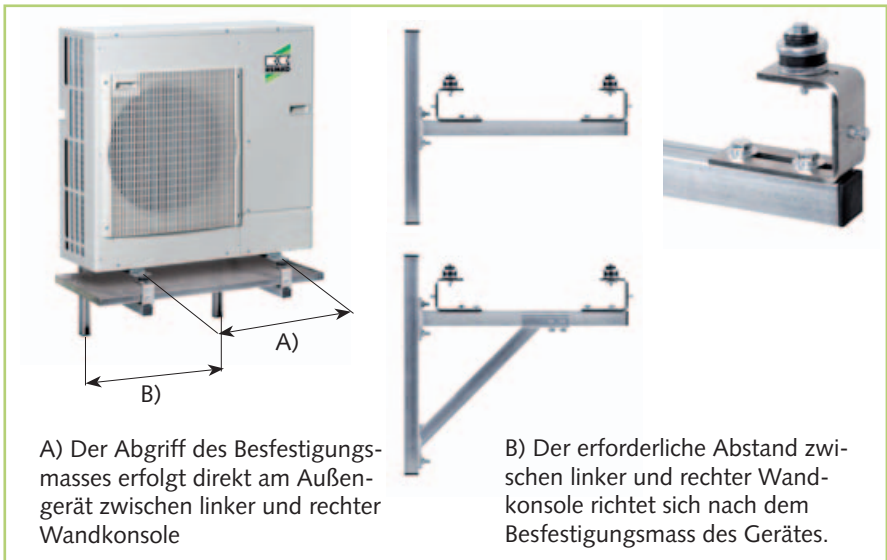
Die Kondensat-Auffangwanne dient dazu das auftretende Schwitz- bzw. Abtauwasser unter dem Gerät zu sammeln und von dort aus dessen kontrollierte Ableitung zu ermöglichen. Hierdurch wird der Aufstellungsort trocken gehalten, dies kann aus statischen Gründen erforderlich sein, und zudem zuverlässig verhindert, dass sich unter dem Gerät Eis aufbaut. Die Ableitung des Kondensats kann sowohl über einen vorhandenen Entwässerungskanal als auch über ein bauseitig eingebrachtes Versickerungsröhr erfolgen, insofern das vorhandene erdreich versickerungsfähig ist. Die Kondensat-Auffangwanne besteht aus einer Edelstahlwanne mit integrierter Ölabscheider, einem, einer Kondensatablauf-Heizung, den Schenkeln sowie diversen Befestigungsmaterial.

## Installation in Verbindung mit Wandkonsolen

Regionale Vorschriften oder Gesetze des Umweltschutzes, z.B. Wasserhaushaltgesetzes (WHG), können zur Vorbeugung von unkontrollierten Ableitungen im Falle einer Undichtigkeit geeignete Vorkehrungen erfordern, um austretendes Kältemaschinenöl oder Medium mit Gefahrenpotential einer sicheren Entsorgung zuzuführen. Die Kondensatwanne mit integriertem Ölabscheider für Flüssigkeiten der Wassergefährdungsklasse 1 bis 3 verhindert, dass in die Ölwanne gelaufenes Öl bei Regen ausgespült wird. Das Öl wird fast zu 100% zurückgehalten und am Auslaufen gehindert. Auf der Ölauffangwanne montierte Geräte verursachen bei Undichtigkeiten nur minimalste Verunreinigungen der Ablaufleitung.

Um die Installation des Außengerätes auf der Wandkonsole durchzuführen gehen Sie folgendermassen vor:

1. Montieren Sie die Wandkonsole an einer tragfähigen Wand mit geeignetem Befestigungsmaterial. Achten Sie auf eine angemessene Bodenfreiheit (oberhalb der zu erwartenden Schneegrenze!) und auf das Befestigungsmass der Wandkonsole (Abstandsmaß B). Greifen Sie das Abstandsmaß B am besten direkt vom Außenteil ab. Auf die beiden Aufleger werden die mitgelieferten Schenkel gemäß Bild gesetzt. Ziehen Sie die Schrauben zunächst nur leicht per Hand an, damit sich die Schenkelabstände leicht einjustieren lassen.



# REMKO OA

2. Schieben Sie nun die Kondensat-Auf-fangwanne von links oder von rechts zwischen die vormontierten Schenkel ein.



3. Stellen Sie das Außengerät auf die vormontierten Schwingungsdämpfer und ziehen Sie die auf die richtigen Abstände ausgerichteten Schenkel sowie alle weiteren Befestigungsschrauben fest an. Sichern Sie das Außengerät mit den 4 mitgelieferten Schrauben (M6 x 50).



## HINWEIS

*Die Schwingungsdämpfer sind Teil des Standard-Lieferumfangs der Wandkonsolen.*

## Installation in Verbindung mit Bodenkonsolen

### Vorbereitende Maßnahmen

1. Richten Sie die die beiden Bodenkonsolen im Abstand der Befestigungsfüße des Außenteils in gleicher Höhe und im 90°-Winkel zur Ausrichtung des Außengerät aus.
2. Markieren Sie gegebenenfalls die Positionen der Bohrungen für die Verankerung der Bodenkonsolen (Kippschutz).
3. Bohren Sie die Löcher und befestigen Sie die Bodenkonsolen mit den entsprechenden Dübeln.
4. Richten Sie die Bodenkonsolen aus und korrigieren Sie eventuelle Unebenheiten des Untergrundes, so dass die Bodenkonsolen waagrecht stehen.



#### HINWEIS

*Achten Sie auf einen ebenen, tragfähigen Untergrund! Geeignete Untergründe sind zwei, auf den richtigen Abstand gesetzte, Fundamentstreifen oder befestigte, stabile Gartenplatten (Pflastersteine). Für den Konsolenzwischenraum empfehlen wir eine Kiesschicht. Achten Sie unbedingt auf einen ausreichend hergestellten Kippschutz. Verankern Sie gegebenenfalls die Bodenkonsolen im Untergrund! Die Einführung der Kältemittelrohre und der elektrischen Leitungen kann nur von hinten oder von rechts erfolgen, nicht von unten!*



#### HINWEIS

*Die Schwingungsdämpfer sind Teil des Standard-Lieferumfangs der Bodenkonsolen.*

Um die Installation des Außengerätes auf der Bodenkonsole durchzuführen gehen Sie folgendermassen vor:

1. Stellen Sie die Bodenkonsolen auf einen tragfähigen, festen Untergrund. Geeignete Untergründe sind beispielsweise zwei Fundamentstreifen mit einer Breite von ca. 10 cm oder auch befestigte Pflastersteine. Der Untergrund muss zudem eben und waagrecht sein. Achten Sie auf den gerätetypabhängigen Abstand der linken und rechten Bodenkonsole. Greifen Sie das Abstandsmaß am besten direkt vom Außenteil ab. Auf die beiden Aufleger werden die mitgelieferten Schenkel mit den Gummipuffern gemäß Bild gesetzt. Ziehen Sie die Schrauben zunächst nur leicht per Hand an, damit sich die Schenkelabstände leicht einjustieren lassen.
2. Schieben Sie nun die Kondensat-Auffangwanne von links oder von rechts zwischen die vormontierten Schenkel ein. **Achten Sie darauf das die Ecke mit dem Ölabscheider ca. 10cm seitlich übersteht.**



3. Stellen Sie das Außengerät auf die vormontierten Gummipuffer und ziehen Sie die auf die richtigen Abstände ausgerichteten Schenkel sowie alle weiteren Befestigungsschrauben fest an. Sichern Sie das Außengerät mit den 4 mitgelieferten Befestigungsschrauben (M10 x 20).

## Ableitung des Kondensats

### Vorbereitende Maßnahmen

An der Seite der Kondensat-Auffangwanne befindet sich ein 20mm -Anschlussstutzen über den das gesammelte Kondensat bzw. das Abtauwasser gezielt abgeleitet werden kann.

Hierfür gibt es zwei Varianten:

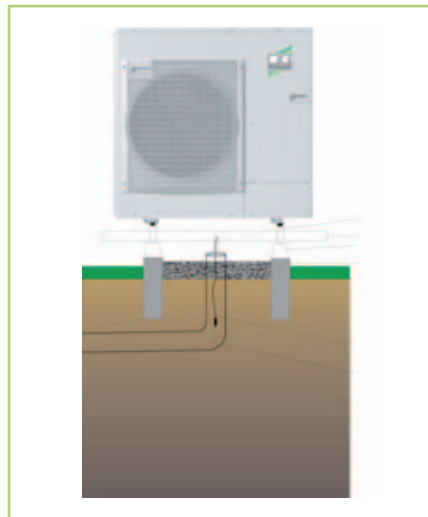
### 1. Ableitung über ein Versickerungsrohr



Bei versickerfähigen Böden kann man das Kondensat- bzw. Abtauwasser über ein in zuvor das Erdreich eingebrachte KG-Rohr ableiten und über eine Kiesschicht der Versickerung zuführen. Beachten Sie hierbei eine ausreichende Tiefe für das eingegrabene Rohrende. Diese muss deutlich unterhalb der Frostschutzgrenze liegen (ca. 1 m tief). Damit das Kondensat-/Abtauwasser auf

dem Weg zur Kiesschicht nicht eingefrieren kann, müssen Sie dann noch die Kondensatablauf-Heizung aus der Kondensat-Auffangwanne etwa 30 cm in das KG-Rohr reinstecken.

### 2. Ableitung in die Kanalisation



Falls sich in der Nähe ein Entwässerungskanal befindet (z. B.: Regenrinne), so kann das Kondensat- bzw. Abtauwasser in diese eingeleitet werden. Bitte beachten Sie gegebenenfalls die Notwendigkeit eines U-Rohres (Siphon).



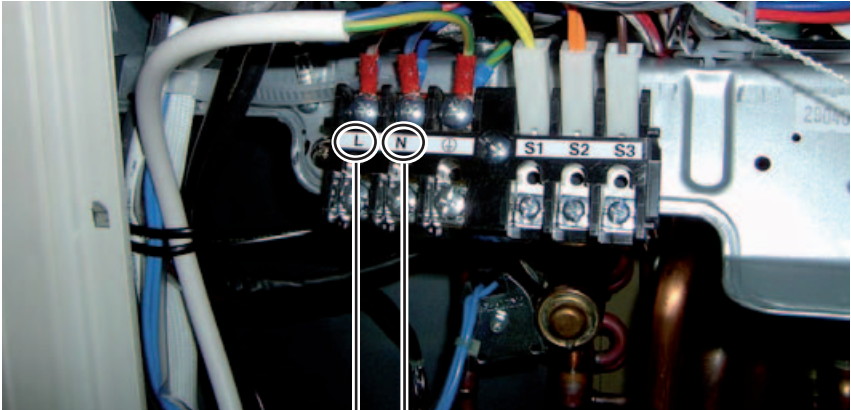
### HINWEIS

*Bei extremen Witterungsbedingungen kann ggf. die Kondensatwanne vereisen. Dieses kann durch Isolieren der Kondensatwanne verhindert werden.*



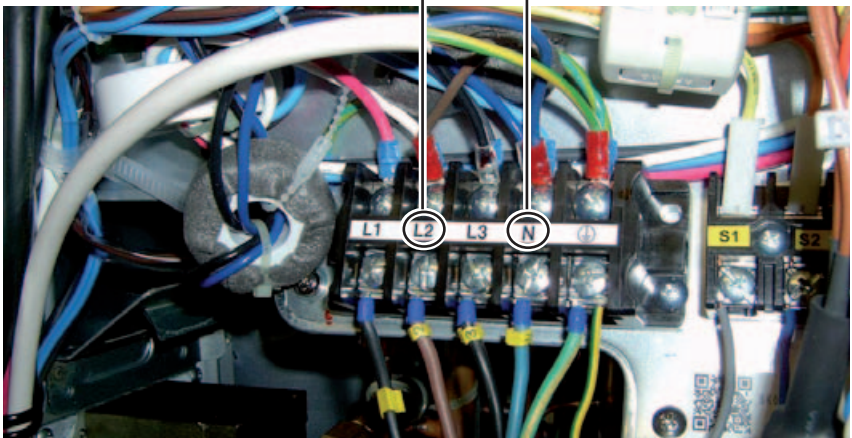
## Anschluss der elektrischen Kondensatablauf-Heizung

CMF / CMT 80 - 120



Anschluss: L N

CMF / CMT 150 - 160



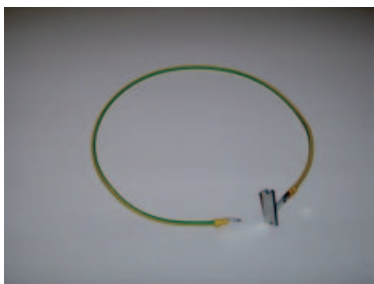
Anschluss: L N

## Erdung der Kondensat-Auffangwanne

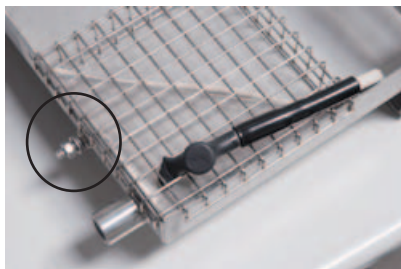
Um die Erdung der Kondensat-Auffangwanne vorzunehmen, gehen Sie folgendermassen vor:

1. Nehmen Sie das im Lieferumfang enthaltene Erdungskabel inkl. Erdungsclips (**Bild 1**) und befestigen Sie es an der Schraube der Wanne neben dem Ablaufstutzen (**Bild 2**). (Abb. ähnlich)

### 1 Erdungskabel

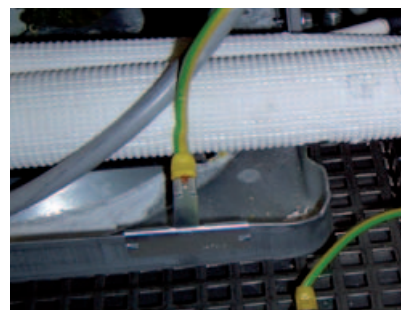


### 2 Erdungskabel an Wanne befestigen



2. Stecken Sie den Erdungsclip an geeigneter Stelle auf die Innenseite des verzinkten Gerätebodens im Außengerät (siehe Bild 3).

### 3 Erdungsclip aufstecken



3. Montieren Sie alle Seitenbleche wieder und nehmen Sie die Anlage in Betrieb.

### ACHTUNG

Halten Sie unbedingt bei der Montage des Außenteils einen Mindestfreiraum, wie in der Bedienungsanleitung beschrieben, ein. Hierbei ist darauf zu achten das die Luftansaugseite des Außenteils (Geräterückseite) einen Freiraum von min. 200 mm benötigt.

### HINWEIS

Beachten Sie zusätzlich die Maßzeichnungen der entsprechenden Außenteile in den jeweiligen Installationshandbüchern .

## Wartung und Reinigung

### Wartung

Der Ölprotektor sollte in regelmäßigen Abständen überprüft und gereinigt werden, da unter Umständen Laub und andere Verunreinigungen den Ölabscheider in seiner Funktion beeinträchtigen können. Der Ölabscheider kann durch den Wasserablauf rückgespült werden.

Bei Ölspuren im Ölprotektor setzen Sie die Anlage sofort außer Betrieb und überprüfen Sie die Anlage auf Undichtigkeiten. Ölreste und Ölspuren sind fachgerecht zu entsorgen.

### Reinigung

Bei Ölspuren im Ölprotektor setzen Sie die Anlage sofort außer Betrieb und überprüfen Sie die Anlage auf Undichtigkeiten. Ölreste und Ölspuren sind fachgerecht zu entsorgen.

Bitte beachten Sie, dass verschiedene Reinigungsmittel Öl in Wasser auflösen. Wird ein solches Reinigungsmittel verwendet, muss der Ölprotektor solange mit Wasser gespült werden, bis sich kein Reinigungsmittel mehr im Ölprotektor befindet.

## Technische Daten

### Kondensat-Auffangwanne

Baureihe		OA 2.1	OA 2.2
Betriebsweise		Kondensatwanne inkl. Ölabscheider für Klima-Pakete/ Raumklimageräte	
Arbeitsbereich	kg	10,6	Inverter- Wärmepumpen 10,6
Spannungsversorgung Kondensatablauf Heizung	V/Hz	230 V / 1Ph / 50Hz	
Ablaufanschluss	mm	20	20
Bemessungsleistung Kondensatablauf-Heizung	W	80	80
Kondensatheizung, Länge	m	4	4
Abmessungen Höhe	mm	35	
Breite	mm	1150	
Tiefe	mm	450	
Gewicht	kg	10,6	10,6
EDV-Nr.:		1613132	260125

# REMKO INTERNATIONAL

*... und einmal ganz in Ihrer Nähe!  
Nutzen Sie unsere Erfahrung und Beratung*



**REMKO GmbH & Co. KG**  
**Klima- und Wärmetechnik**

Im Seelenkamp 12  
Postfach 1827  
Telefon  
Telefax  
E-mail  
Internet

D-32791 Lage  
D-32777 Lage  
+49 5232 606-0  
+49 5232 606-260  
info@remko.de  
www.remko.de

